

EKOLA group, spol. s r.o.

Držitel certifikátů:

ČSN EN ISO 9001:2016

ČSN EN ISO 14001:2016

ČSN ISO 45001:2018

Pískovna Nučnický, DP Počaply u Terezína I – změna záměru

**Posouzení vlivu navrhované stavby na krajinný ráz dle ustanovení
§ 12 zákona č. 114/1992 Sb., o ochraně přírody a krajiny,
ve znění pozdějších předpisů**

Číslo zakázky: 24.0493-04

EKOLA group, spol. s r.o.

Mistrovská 4

108 00 Praha 10

IČ: 63981378

DIČ: CZ63981378

Telefon: +420 274 784 927-9

E-mail: ekola@ekolagroup.cz

www.ekolagroup.cz

Červen 2025



NÁZEV ZÁMĚRU: Pískovna Nučnický, DP Počaply u Terezína I – změna záměru
Posouzení vlivu navrhované stavby na krajinný ráz dle ustanovení § 12 zákona č. 114/1992 Sb., o ochraně přírody a krajiny, ve znění pozdějších předpisů

ČÍSLO ZAKÁZKY: 24.0493-04

ZHOTOVITEL: EKOLA group, spol. s r.o.
Mistrovská 4, 108 00 Praha 10
tel.: 274 784 927-9
fax.: 274 772 002



ODPOVĚDNÍ ŘEŠITELÉ: Ing. Kryštof Pávek
Bc. Michal Hlaváček
Ing. Jakub Černý

Držitel osvědčení o absolvování akreditovaného programu AK/PV-185/2014 o ochraně krajinného rázu dle § 12 zák. č. 114/1992 Sb. vydaného Českým vysokým učením technickým v Praze pod č. No-2017-01 ze dne 25. 4. 2017.

KONTROLOVAL: Ing. Kryštof Pávek

VEDOUCÍ PROJEKTU: Ing. Libor Ládyš
Držitel autorizace ke zpracování dokumentace a posudku dle zákona č. 100/2001 Sb., dle § 19 a § 24 na základě osvědčení o odborné způsobilosti vydaného Ministerstvem životního prostředí ČR pod č. j. 3772/603/OPV/93 ze dne 8. 6. 1993; poslední prodloužení autorizace č. j. MZP/2021/710/4183.

DATUM: 5. 6. 2025

© EKOLA group, spol. s r.o.

Veškerá práva k využití si vyhrazuje EKOLA group společně se zadavatelem.

Výsledky a postupy obsažené ve zprávě jsou duševním majetkem společnosti EKOLA group, spol. s r.o., a jsou chráněny autorskými právy ve smyslu zákona č. 121/2000 Sb., ve znění pozdějších předpisů.

Obsah

1. ÚVOD	8
2. CHARAKTERISTIKA POSUZOVANÉHO ZÁMĚRU	9
2.1. Umístění a popis záměru	9
2.2. Charakteristika a identifikace území.....	13
3. METODIKA HODNOCENÍ VLIVU STAVBY NA KRAJINNÝ RÁZ	18
Etapa A. Vymezení hodnoceného území.....	18
Etapa B. Hodnocení	18
Etapa C. Posouzení zásahu do krajinného rázu	18
4. VYMEZENÍ OBLASTÍ A MÍST KR (OBKR A MKR)	19
Oblast krajinného rázu – 13 – Severočeské nížiny a pánve	20
5. VYMEZENÍ POTENCIÁLNĚ DOTČENÉHO KRAJINNÉHO PROSTORU (PDOKP).....	22
PDOKP – Travčicko–Křešický úsek Polabské nížiny	23
6. HODNOCENÍ KRAJINNÉHO RÁZU DANÉ OBLASTI	31
PDOKP – Travčicko–Křešický úsek Polabské nížiny	31
7. POSOUZENÍ MÍRY VLIVU NAVRHOVÁNÉ STAVBY NA IDENTIFIKOVANÉ ZNAKY A HODNOTY KRAJINNÉHO RÁZU	42
PDOKP – Travčicko–Křešický úsek Polabské nížiny	42
Posouzení míry vlivu navrhovaného záměru na zákonná kritéria krajinného rázu.....	50
8. DOPORUČENÍ PRO MINIMALIZACI NEGATIVNÍHO DOPADU NAVRHOVANÉHO ZÁMĚRU NA KRAJINNÝ RÁZ	56
9. ZÁVĚR	57
10. LITERATURA	59

Přílohy

Příloha č. 1 Výkresová část

Výkres č. 1	Schematické umístění záměru
Výkres č. 2	II. vojenské mapování
Výkres č. 3	Památková ochrana
Výkres č. 4	Analýza viditelnosti záměru

Pozn.: Výkres Ochrany přírody a krajiny je součástí Oznámení záměru dle přílohy č. 3 k zákonu č. 100/2001 Sb., o posuzování vlivů na životní prostředí, ve znění pozdějších předpisů, přesněji mapové části – příloha 8 (Mapa č. 1).

Seznam obrázků

Obrázek 1 Schematické umístění posuzovaného záměru „Pískovny Nučnický, DP Počaply u Terezína I – změna záměru“	10
Obrázek 2 Hranice hornické činnosti dle aktuálně platného Plánu otvírky, přípravy a dobývání	11
Obrázek 3 Aktuálně povolený rozsah zemních valů v předmětném území, včetně protihlukové stěn (PHS)	Chyba! Záložka není definována.
Obrázek 4 Rozsah zemních valů a protihlukových stěn (PHS) navrhovaný posuzovanou změnou záměru	12
Obrázek 5 Geomorfologické členění ČR	14
Obrázek 6 Rámcový typ sídelní krajiny	15
Obrázek 7 Rámcový typ krajiny dle využití území	16
Obrázek 8 Rámcový typ krajiny dle reliéfu	17
Obrázek 9 Schematické vymezení oblastí/celků krajinného rázu v zájmovém území dle platných ZÚR Ústeckého kraje	20
Obrázek 10 Schematické vymezení PDoKP předmětného záměru z hlediska vlivu na krajinný ráz	22
Obrázek 11 Letecký východní pohled do předmětného prostoru DP Počaply u Terezína I s lesním porostem v centrální části DP a na vodní plochy v sousedním DP Nučnický I s Travčickým lesem a horou Říp v pozadí	24
Obrázek 12 Letecký pohled z prostu DP Počaply u Terezína I severozápadním směrem na Počaply a vrcholy Českého Středohoří v pozadí	25
Obrázek 13 Letecký pohled severním směrem do DP Počaply u Terezína I s řekou Labe obcí Křešice a výškovými dominantami vrchu Křemín a Holý vrch v pozadí	26
Obrázek 14 Areál kostela sv. Vojtěcha (ÚSKP: 43610/5-2222) s přílehlou farou (ÚSKP: 42590/5-2223) v Počaplech	27
Obrázek 15 Kostel Navštívení Panny Marie (ÚSKP: 29568/5-2105) v Křešicích se sousoším Panny Marie a dvou andělů (ÚSKP: 54665/5-4577) v popředí	28
Obrázek 16 Architektonická dominanta kostela Nejsvětější Trojice (ÚSKP: 42561/5-2465) v Zahořanech včetně venkovského domu z 18. století uvnitř zástavby sídla	29
Obrázek 17 Venkovský dům (ÚSKP: 43718/5-4737) z 18. století v Zahořanech, jako jeden z příkladů dochované venkovské architektury v PDoKP	30
Obrázek 18 Jižní pohled z výškové dominanty vrchu Křemín na řeku Labe a do prostoru pískovny Nučnický	30

Seznam tabulek

Tabulka 1 Geomorfologické členění ČR	14
Tabulka 2 Typologické členění české krajiny	15

Tabulka 3 Indikátory přítomnosti hodnot přírodní charakteristiky.....	31
Tabulka 4 Identifikované hlavní znaky přírodní charakteristiky.....	32
Tabulka 5 Indikátory přítomnosti hodnot kulturní a historické charakteristiky	34
Tabulka 6 Identifikované hlavní znaky kulturní a historické charakteristiky.....	35
Tabulka 7 Indikátory přítomnosti hodnot vizuální charakteristiky	36
Tabulka 8 Identifikované hlavní znaky vizuální charakteristiky.....	41
Tabulka 9 Posouzení míry vlivu navrhovaného záměru na identifikované znaky a hodnoty krajinného rázu	42
Tabulka 10 Tabulka vlivu záměru na zákonná kritéria krajinného rázu	50

Seznam zkratk

AOPK ČR	Agentura ochrany přírody a krajiny České republiky
ČR	Česká republika
EVL	Evropsky významná lokalita
CHKO	Chráněná krajinná oblast
k. ú.	Katastrální území
KR	Krajinný ráz
KÚÚK	Krajský úřad Ústeckého kraje
MKR	Místo krajinného rázu
NP	Národní park
NPP	Národní přírodní památka
NPR	Národní přírodní rezervace
ObKR	Oblast krajinného rázu
OP	Ochranné pásmo
PDoKP	Potenciálně dotčený krajinný prostor
PO	Ptačí oblast
POPD	Plán otvírky, přípravy a dobývání
PP	Přírodní památka
PPk	Přírodní park
PR	Přírodní rezervace
ÚSES	Územní systém ekologické stability
VKP	Významný krajinný prvek
ZCHÚ	Zvláště chráněná území

1. Úvod

Ochrana krajinného rázu je v ČR zakotvena v § 12 zákona č. 114/1992 Sb., o ochraně přírody a krajiny, ve znění pozdějších předpisů, který vymezuje krajinný ráz jako zejména přírodní, kulturní a historickou charakteristiku určitého místa či oblasti. Krajinný ráz je chráněn před činností snižující jeho estetickou a přírodní hodnotu. Zásahy do krajinného rázu, zejména umísťování a povolování staveb, mohou být prováděny pouze s ohledem na zachování významných krajinných prvků, zvláště chráněných území, kulturních dominant, harmonického měřítka a vztahů v krajině.

Předmětem této studie je posouzení vlivu navrhovaného záměru „Pískovna Nučnický, DP Počaply u Terezína I – změna záměru“ na krajinný ráz. Cílem této studie je zhodnocení stavby z hlediska míry její konfliktnosti s hodnotami krajinného rázu, tedy z hlediska míry zásahu do krajinného rázu. Dané posouzení je zpracováno dle metodiky Posouzení navrhované stavby, činnosti nebo změny využití území na krajinný ráz (I. Vorel, R. Bukáček, P. Matějka, M. Culek, P. Sklenička, 2004).

Zájmový dobývací prostor Počaply u Terezína I, který je předmětem posuzované změny záměru se nachází převážně na zemědělských plochách s menším lesním porostem v centrální části dobývacího prostoru. Předmětný záměr se nachází na území obce Terezína v k. ú. Počaply u Terezína a na území obce Travčice v k. ú. Nučnický. V současné době v předmětném dobývacím prostoru probíhá těžební činnosti v jeho východní části, do které těžba přešla ze sousedního dobývacího prostoru Nučnický I. Dobývací prostor se nachází v přímé návaznosti na silnici III/24056. Podél severní hranice dobývacího prostoru Počaply u Terezína I prochází silnice Nučnický – Počaply.

Charakteristika posuzovaného záměru

2.1. Umístění a popis záměru

Kraj: Ústecký

Obec: Terezín, Travčice

Katastrální území: Počaply u Terezína [622591], Nučnický [768031]

Posuzovaný záměr „Pískovna Nučnický, DP Počaply u Terezína I – změna záměru“ se nachází na území Ústeckého kraje v obci Terezín a částečně i na území obce Travčice, a to v katastrálních územích Počaply u Terezína a Nučnický.

Předmětem záměru, resp. posuzované změny záměru je úprava provozní doby pískovny Nučnický, resp. těžby v dobývacím prostoru Počaply u Terezína I. V souvislosti s rozšířením provozní doby a uvažovaným občasným provozem pískovny Nučnický v noční době je uvažováno s navýšením zemních valů umístěných po obvodu dobývacího prostoru Počaply u Terezína I a umístěním nového zemního valu a protihlukových opatření v podobě protihlukových stěn do prostoru stávající technologické linky a její částečné zakrytování. K navýšení zemních valů, resp. umístění nových protihlukových opatření dochází nad rámec parametrů zemních valů a protihlukových opatření stanovených a posouzených v rámci dokumentace EIA záměru „Stanovení DP Počaply u Terezína I“ (EKOLA group, spol. s r.o., 2015) a navazujícího povolení hornické činnosti v dobývacím prostoru vydaného rozhodnutím OBÚ v Mostě ze dne 28. 3. 2024 pod č. j. SBS 12736/2024/OBÚ-04.

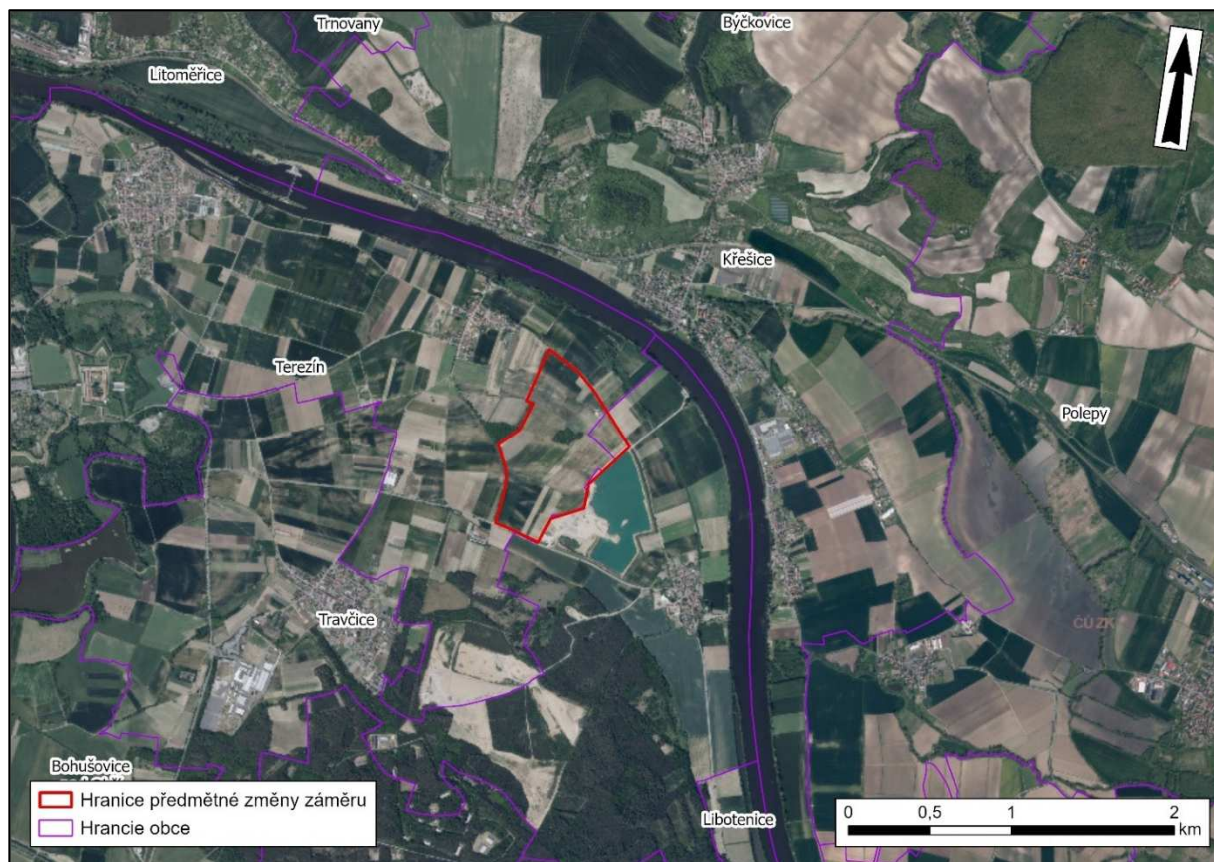
Dobývací prostor Počaply u Terezína I, který je předmětem předkládané změny záměru leží cca 2 km východně od města Terezína cca 220 m východně až jihovýchodně od vesnice Počaply. Na protějším břehu řeky Labe ve vzdálenosti cca 580 m od severozápadního okraje dobývacího prostoru leží obec Křešice. Obec Nučnický se pak nachází ve vzdálenosti cca 600 m od jihovýchodního okraje dobývacího prostoru.

Z východní strany předmětný záměr (předmětné území) navazuje na dobývací prostor Nučnický I, z jižní strany kopíruje silnici III/24056 vedoucí z Terezína do obce Nučnický, a podél severní hranice předmětného dobývacího prostoru Počaply u Terezína I prochází silnice Nučnický – Počaply. Dobývací prostor se nachází na pozemcích vedených dle katastru nemovitostí podle druhu převážně jako orná půda, částečně jako trvalý travní porost a okrajově lesní pozemek a ostatní plocha.

V blízkosti jihozápadního cípu dobývacího prostoru Počaply u Terezína I, konkrétně ve vzdálenosti cca 140 m jihozápadně se nachází rodinný dům Počaply č. p. 85. Ve vzdálenosti cca 235 m západně od jihozápadního cípu předmětného dobývacího prostoru se nachází rodinný dům Počaply č. p. 82.

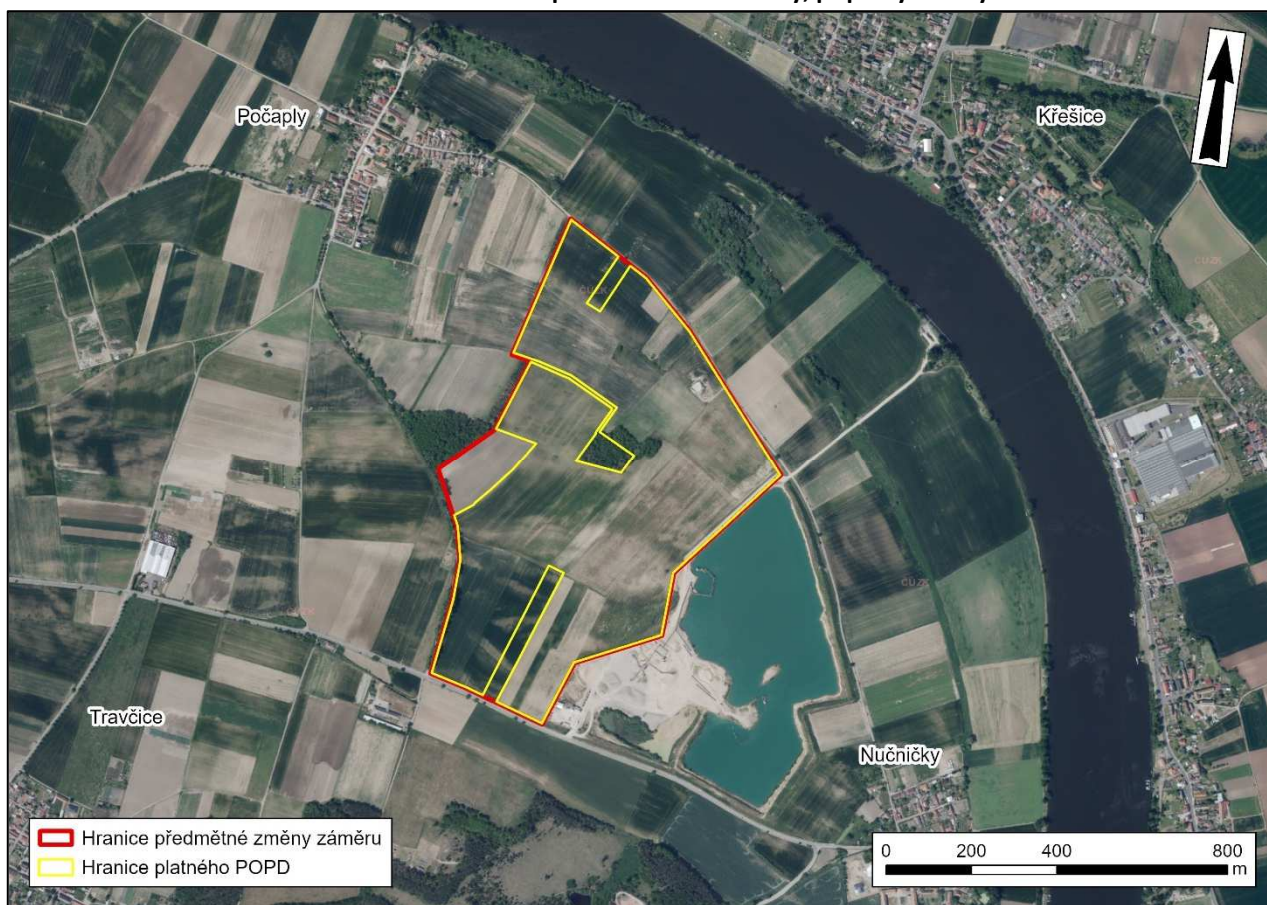
Schematické umístění posuzovaného záměru – změny záměru je patrné z následujících obrázků.

Obrázek 1 Schematické umístění posuzovaného záměru „Pískovny Nučnický, DP Počaply u Terezína I – změna záměru“



Zdroj: podkladová mapa ČÚZK, grafická úprava: zpracovatel odborné studie

Obrázek 2 Hranice hornické činnosti dle aktuálně platného Plánu otvírky, přípravy a dobývání



Zdroj: podkladová mapa ČÚZK, grafická úprava: zpracovatel odborné studie

Předmětem změny záměru je úprava průměrné doby provozu pískovny v roce v rozsahu 270 dní. V souvislosti s rozšířením provozní doby areálu byla navržena úprava a doplnění zemních valů v dobývacím prostoru Počaply u Terezína I. Konkrétně je navrženo navýšení zemních valů podlé západní hranice DP v její severní části o 2 m, z původně uvažovaných 6 m na nově navrhovanou výšku 8 m. Jižní část uvedeného zemního valu nebude navýšena, obdobně jako zemní valy podél severní hranice DP. Tyto zemní valy jsou aktuálně povoleny o výšce 6 m. V rámci změny záměru je dále navrženo navýšení zemního valu podél jižní hranice dobývacího prostoru o 2 m, z aktuálně povolené výšky 6 m na nově navrhovanou výšku 8 m. U výše popsanych zemních valů není v souvislosti se změnou záměru navrženo rozšíření jejich délky. Nově je navrhovaná realizace zemního valu podél východní hranice DP Počaply u Terezína I, resp. podél západního a severozápadního okraje prostoru technologické linky, která je umístěna v prostoru sousedního DP Nučnický I. Zemní val je navržen o délce cca 230 m a výšce 12 m. V prostoru technologické linky je navrženo navýšení stávající protihlukové stěny podél východní strany části technologické linky (drtiče) o 4 m, z aktuální výšky 5 m na nově navrhovanou výšku 9 m. Současně je navrženo umístění nové protihlukové stěny podél východní strany druhé části technologické linky (dehydrátor a třídící linka) o výšce 6 m a délky 18 m.

Zákres aktuálně povoleného rozsahu zemních valů v rámci DP Počaply u Terezína I, včetně zemních valů v navazujícím DP Nučnický I a rozsah posuzované úpravy zemních valů, která je předmětem změny záměru, je znázorněn na obrázcích níže.

Obrázek 3 Aktuálně povolený rozsah zemních valů v předmětném území, včetně protihlukové stěny (PHS)



Zdroj: podkladová mapa ČÚZK, grafická úprava: zpracovatel odborné studie

Obrázek 4 Rozsah zemních valů a protihlukových stěn (PHS) navrhovaný posuzovanou změnou záměru



Zdroj: podkladová mapa ČÚZK, grafická úprava: zpracovatel odborné studie

2.2. Charakteristika a identifikace území

Charakteristickým rysem prostorových vztahů v krajině, ve které se předmětný dobývací prostor nachází, jsou rozsáhlé zemědělské plochy, které jsou proloženy drobnými nelesními porosty a fragmenty lesních porostů. Krajinný prostor je dále dotvořen rozsáhlým lesním porostem Travčického lesa. Celé území je situováno v nivě řeky Labe, která protéká v severní východní až severní části PDoKP. Od levého břehu Labe se terén zvedá do podoby vrchu Křemín a navazujících svahů Holého vrchu.

V blízkém okolí předmětného záměru se nachází tři sídla. Jedná se o obec Travčice ležící jihozápadně od předmětného záměru, dále pak jde o vesnici Nučnický, která tvoří místní část obce Travčice ležící jihovýchodně od předmětného záměru, a dále jde o vesnici Počaply (část města Terezín), která se nachází severozápadně od předmětného záměru. Na protilehlém pravém břehu Labe se pak dále nachází čtyři sídla, konkrétně jde o obec Křešice a její místní části Nučnice, Třeboutice a Zahořany.

Předmětné území je dle rámcových typů krajiny ČR charakterizováno převážně jako krajina plošin a plochých pahorkatin a částečně jako krajina širokých údolních niv a okrajově jako krajina vátých písků a krajina kup a kuželů. Jde o sídelní krajinu Hercynika tvořenou převážně zemědělskou krajinou, přecházející do lesozemědělské a lesní krajiny.

Předmětné území posuzovaného záměru se nenachází na území ani v blízkosti žádného přírodního parku dle § 12 zákona č. 114/1992 Sb., o ochraně přírody a krajiny, ve znění pozdějších předpisů. Nejbližším přírodním parkem je Ppk Dolní Poohří, jež se nachází cca 3,1 km jihozápadně od území předmětného záměru. Předmětný záměr pak nezasahuje ani se nenachází v blízkosti žádného zvláště chráněného území. Nejbližším zvláště chráněným územím je přírodní rezervace Holý vrch, jež se nachází přibližně 1,7 km severovýchodně od území předmětného záměru.

V předmětném území se nachází sedm sídel v rámci kterých se nachází řada dochovaných sakrálních, zemědělských a lidových objektů pocházejících převážně ze 17.–19. století.

V místní části Počaply nacházející se v centrální části předmětného území se nachází areál barokního kostela sv. Vojtěcha pocházející z 1. poloviny 18. století a sousední areál fary z roku 1750, která byla vystavěna v barokním stylu. Na území obce Travčice se nachází neobarokní kaple Nejsvětější Trojice pocházející z poloviny 19. století. Na území obce Křešice, nacházející se v severovýchodní části předmětného území, se nachází usedlost pocházející z konce 18. století, objekt domu z 2. poloviny 18. století, objekt gotického kostela sv. Matouše z roku 1384, který byl v roce 1666 přestavěn do pozdně barokní podoby, barokní sousoší Panny Marie a dvou andělů z poloviny 18. století a nedaleký barokní kostel Navštívení Panny Marie z počátku 18. století. V místní části Nučnice se nachází areál venkovského domu z přelomu 18. a 19. století. V místní části Třeboutice se nachází nemovitá kulturní památka bývalého pozdně barokního zámku z 2. poloviny 18. století a sousedící sousoší Panny Marie, sv. Felixe a sv. Václava zhotovené v barokním stylu v roce 1695, s následnou opravou v roce 1726. Na území místní části Zahořany, zasahující do PDoKP se nachází areál raně barokního kostela Nejsvětější Trojice pocházející z poloviny 17. století, barokní boží muka z počátku 18. století, výklenková barokní kaple, venkovský dům z počátku 19. století, objekt barokní fary přibližně z roku 1760, podstávkový dům z roku 1710, barokní boží muka pocházející přibližně z poloviny 18. století, areál klasicistního domu přibližně z 1. poloviny 19. století, barokní socha sv. Jana Nepomuckého, barokní socha sv. Donáta z roku 1748 a areál barokního zámku z poloviny 17. století. V celé zájmové oblasti se též nachází drobné pamětní architektonické prvky a drobná sakrální architektura ve formě křížů, soch a božích muk, ty se vyskytují v sídlech i mimo ně.

V celém prostoru je možné identifikovat řadu znaků a hodnot přírodní, kulturní a historické charakteristiky, včetně hodnot vizuálních, jež vytvářejí charakteristický ráz daného místa.

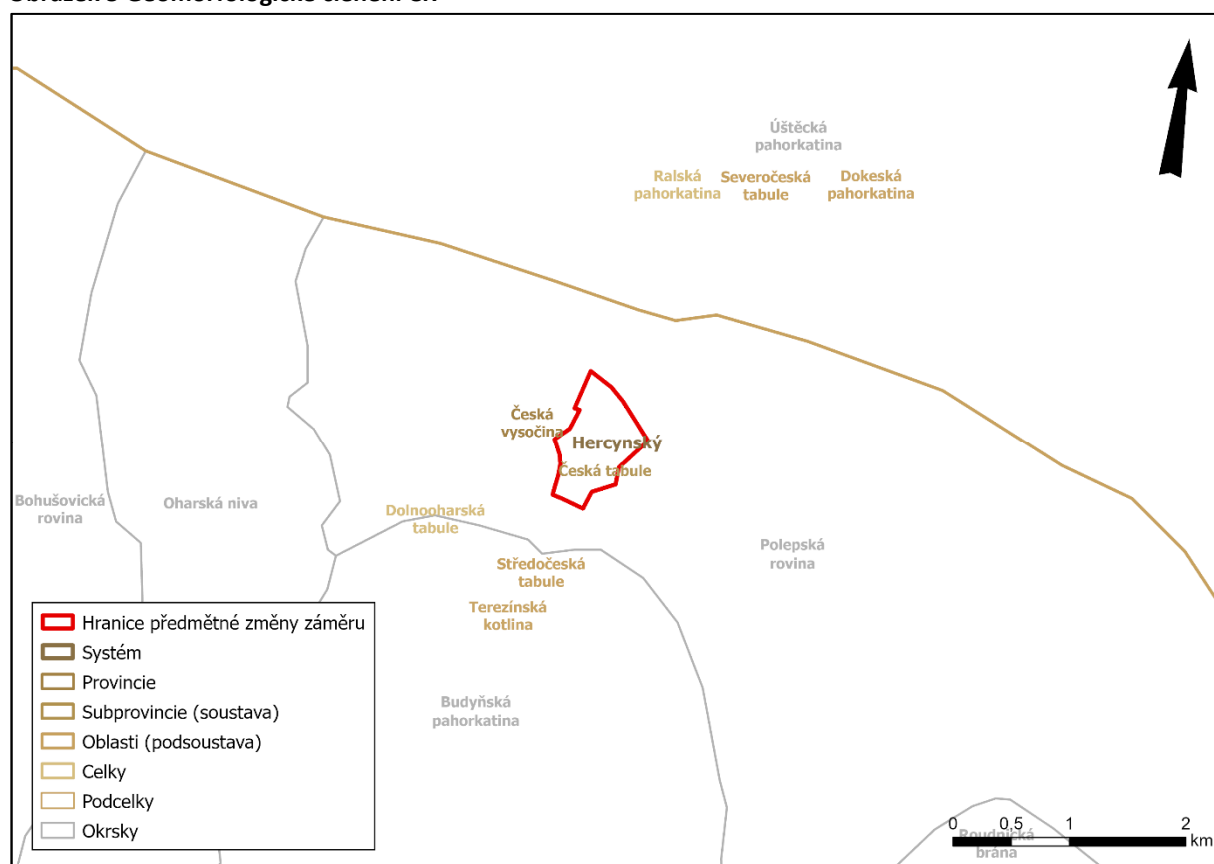
Z geomorfologického hlediska se zájmové území člení následovně:

Tabulka 1 Geomorfologické členění ČR

Systém	Hercynský
Provincie	Česká vysočina
Subprovincie	Česká tabule
Oblast	Středočeská tabule
Celek	Dolnooharská tabule
Podcelek	Terezínská kotlina
Okrsek	Polepská rovina

Předmětné území pískovny Nučnický, resp. dobývacího prostoru Počaply u Terezína I spadá z hlediska geomorfologického členění do okrsku Polepská rovina. Jedná se o geomorfologický okrsek v severní části podcelku Terezínské kotliny, ležící v okrese Litoměřice v Ústeckém kraji. Nejvyšším bodem okrsku je vrstevnice na úrovni 190 m n. m. Na území okrsku se nenachází žádné významné vrcholy ani terénní dominanty.

Obrázek 5 Geomorfologické členění ČR



Podkladová mapa: <http://geoportal.cenia.cz>, grafická úprava: zpracovatel studie

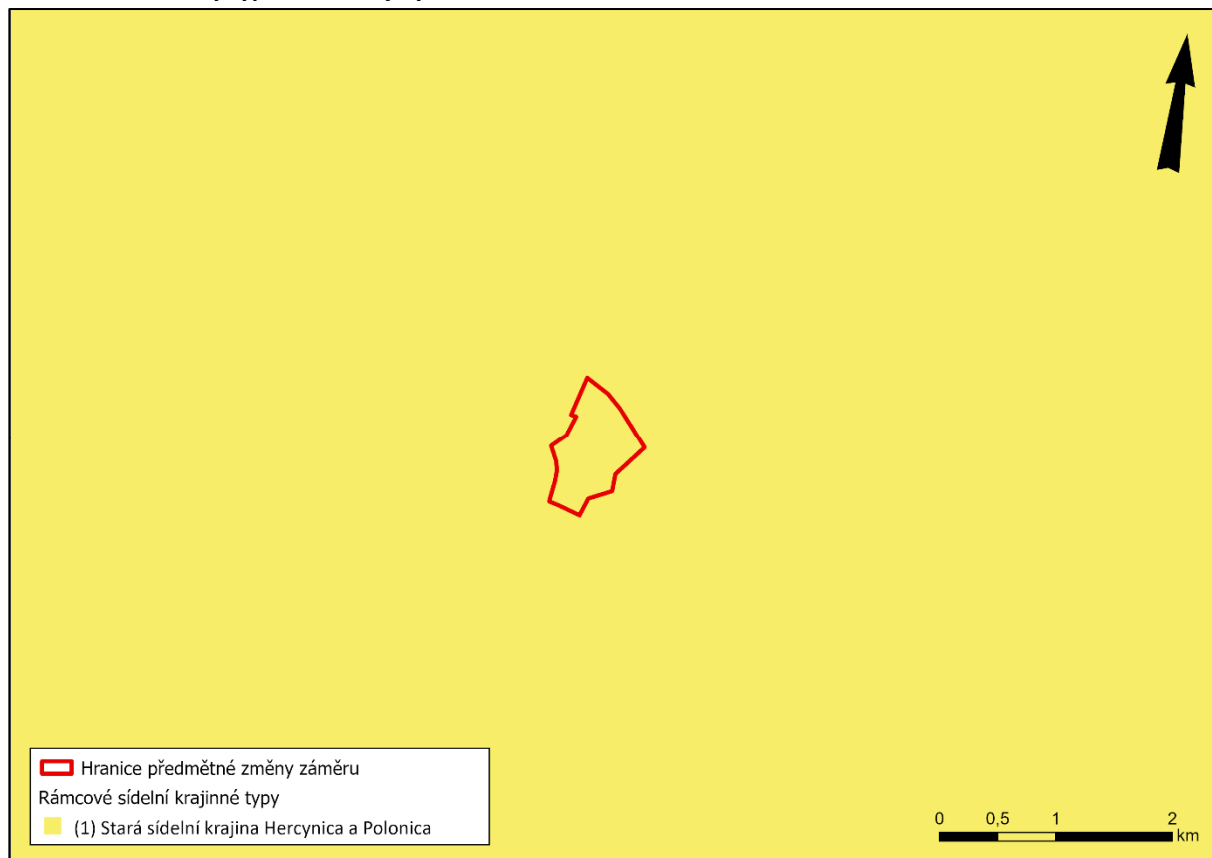
Pro zájmové území je charakteristická následující typologie krajiny:

Tabulka 2 Typologické členění české krajiny

Rámcový typ sídelní krajiny	Rámcový typ krajiny dle využití území	Rámcový typ krajiny dle reliéfu
(1) Stará sídelní krajina Hercynika a Polonika *	(Z) zemědělská krajina	(1) Krajiny plošin a plochých pahorkatin

* Fakticky předmětný záměr zasahuje pouze do oblasti Hercynika. Polonikum je vymezeno v oblastech nížin v ČR zasahujících z Polska ve Slezsku a na severní Moravě.

Stará sídelní krajina Hercynika a Polonika je nepřetržitě osídlena od neolitu, tj. mladší doby kamenné. Běžným pro tuto krajinu je reliéf plošin a pahorkatin, s charakteristicky měkkými tvary tvořenými plošinami, pánvemi a plochými i členitými pahorkatinami. Jedná se převážně o lesozemědělskou krajinu a v širším okolí se nachází krajina zemědělská.

Obrázek 6 Rámcový typ sídelní krajiny

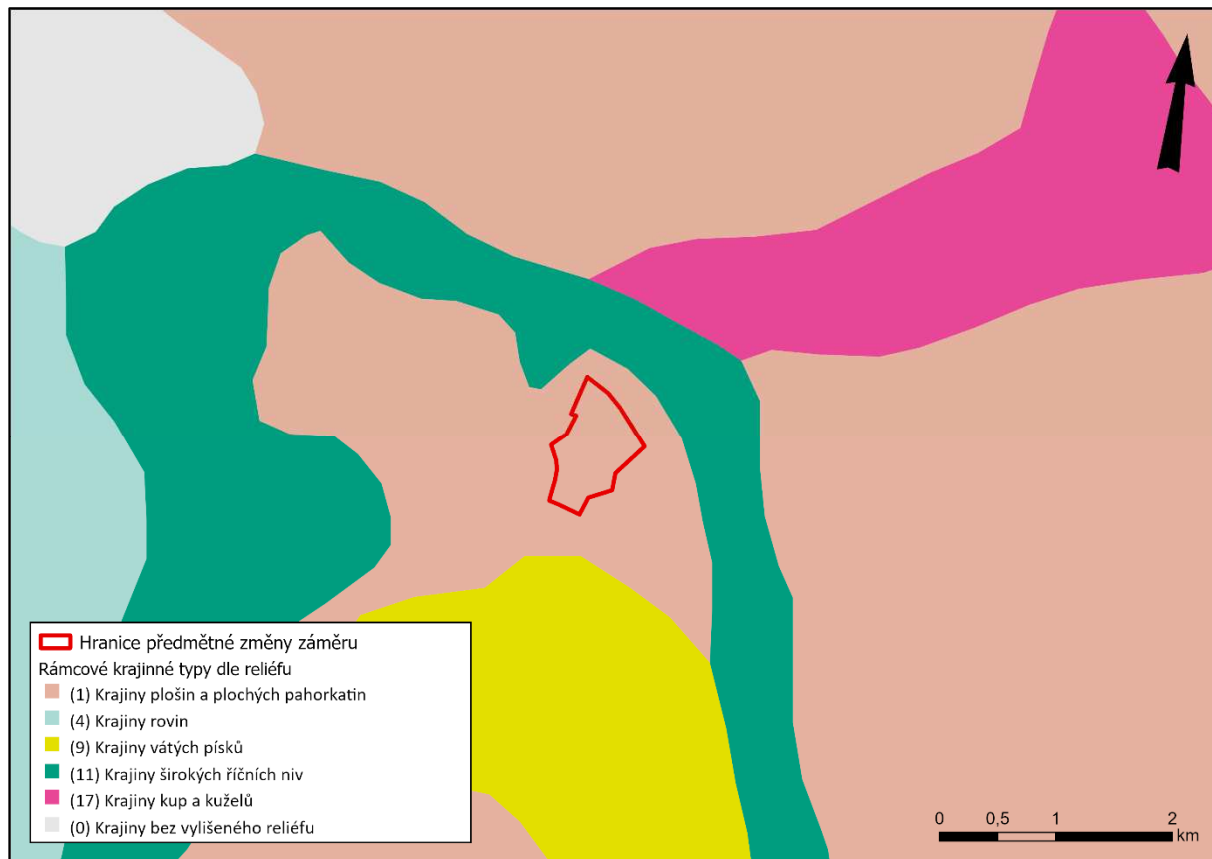
Podkladová mapa: <http://geoportal.cenia.cz>, grafická úprava: zpracovatel studie

Obrázek 7 Rámcový typ krajiny dle využití území



Podkladová mapa: <http://geoportal.cenia.cz>, grafická úprava: zpracovatel studie

Obrázek 8 Rámcový typ krajiny dle reliéfu



Podkladová mapa: <http://geoportal.cenia.cz>, grafická úprava: zpracovatel studie

2. Metodika hodnocení vlivu stavby na krajinný ráz

Posouzení vlivu stavby na krajinný ráz vychází z opakovaných terénních průzkumů a z technických podkladů navrhovaného záměru. Využito bylo Metodického postupu posouzení vlivu navrhované stavby, činnosti nebo změny využití území na krajinný ráz (I. Vorel, R. Bukáček, P. Matějka, M. Culek, P. Sklenička, 2004), který vychází z textu § 12 zákona č. 114/1992 Sb., o ochraně přírody a krajiny, ve znění pozdějších předpisů. Dále bylo využito Metodického doporučení hodnocení krajinného rázu a jeho uplatňování na krajinný ráz vypracovaného AOPK ČR (I. Míchal a kol., 1999) k výkladu jednotlivých pojmů.

Dle Metodického postupu (I. Vorel, R. Bukáček, P. Matějka, M. Culek, P. Sklenička, 2004) je posouzení navrhovaného záměru na krajinný ráz provedeno v následujících etapách:

Etap A. Vymezení hodnoceného území

1. Popis navrhované stavby (záměru) nebo navrhovaného využití území – popis z hlediska možného ovlivnění krajinného rázu navrhovanou stavbou nebo navrhovaným využitím území, popis konfliktů; definování cíle a klíčových otázek hodnocení na základě obecné charakteristiky území a očekávaného vlivu navrhované stavby nebo využití území.

2. Vymezení potenciálně dotčeného krajinného prostoru (PDoKP) – vymezení potenciálně dotčeného krajinného prostoru (zahrnující místo nebo několik míst krajinného rázu) jakožto území skutečně nebo potenciálně zasaženého vlivem navrhované stavby nebo využitím území; vymezuje se především pomocí bariér očekávané viditelnosti stavby (terénní horizonty, okraje lesních porostů, hmoty nelesní zeleně, horizonty a okraje zástavby) a pomocí okruhů předpokládaných vlivů (vizuálního, hlukového apod.).

Etap B. Hodnocení

3. Vymezení oblastí a míst krajinného rázu – obecná charakteristika širšího území (oblasti krajinného rázu) a jeho zařazení do krajinných souvislostí (biogeografie, geomorfologie, vegetační kryt, osídlení, kultura, historie); vymezení míst krajinného rázu v potenciálně dotčeném krajinném prostoru.

4. Identifikace znaků krajinného rázu (přírodní, kulturní a historické charakteristiky) a jejich klasifikace – identifikace znaků a hodnot jednotlivých charakteristik krajinného rázu v místech a oblastech krajinného rázu; klasifikace identifikovaných znaků z hlediska významu jednotlivých znaků v souboru typických znaků krajinného rázu dané oblasti nebo místa a z hlediska jejich cennosti.

Etap C. Posouzení zásahu do krajinného rázu

5. Posouzení míry vlivu záměru na identifikované znaky – posouzení míry vlivu navrhované stavby nebo navrhovaného využití území na identifikované znaky jednotlivých charakteristik krajinného rázu.

6. Určení únosnosti zásahu na základě zjištěné míry vlivu – shrnutí výsledků předchozího hodnocení, určení únosnosti zásahů do jednotlivých znaků, zvážení významu a cennosti jednotlivých znaků (zásadní, spoluurčující, doplňující, jedinečné, význačné), vyslovení závěru (přijatelný, nepřijatelný, na hranici přijatelnosti), eventuálně stanovení podmínek pro minimalizaci zásahu do krajinného rázu.

3. Vymezení oblastí a míst KR (ObKR a MKR)

Ve smyslu zákona č. 114/1992 Sb., o ochraně přírody a krajiny, ve znění pozdějších předpisů lze v území vymezit tzv. oblasti krajinného rázu (ObKR), které reprezentují určitý charakter utváření krajiny z hlediska geomorfologie, vegetačního krytu, charakteru a forem osídlení a hospodářského využití. Oblasti krajinného rázu umožňují zařadit území do širšího krajinného rámce a souvislosti. Dle Metodického postupu (I. Vorel, R. Bukáček, P. Matějka, M. Culek, P. Sklenička, 2004) je oblast krajinného rázu definována jako krajinný celek s podobnou přírodní, kulturní a historickou charakteristikou odrážející se v souboru jejích typických znaků, který se výrazně liší od jiného celku ve všech charakteristikách či v některé z nich, a který zahrnuje více míst krajinného rázu. Oblast krajinného rázu je vymezena hranicí, kterou mohou být přírodní nebo umělé prvky nebo jiná rozhraní měnících se charakteristik.

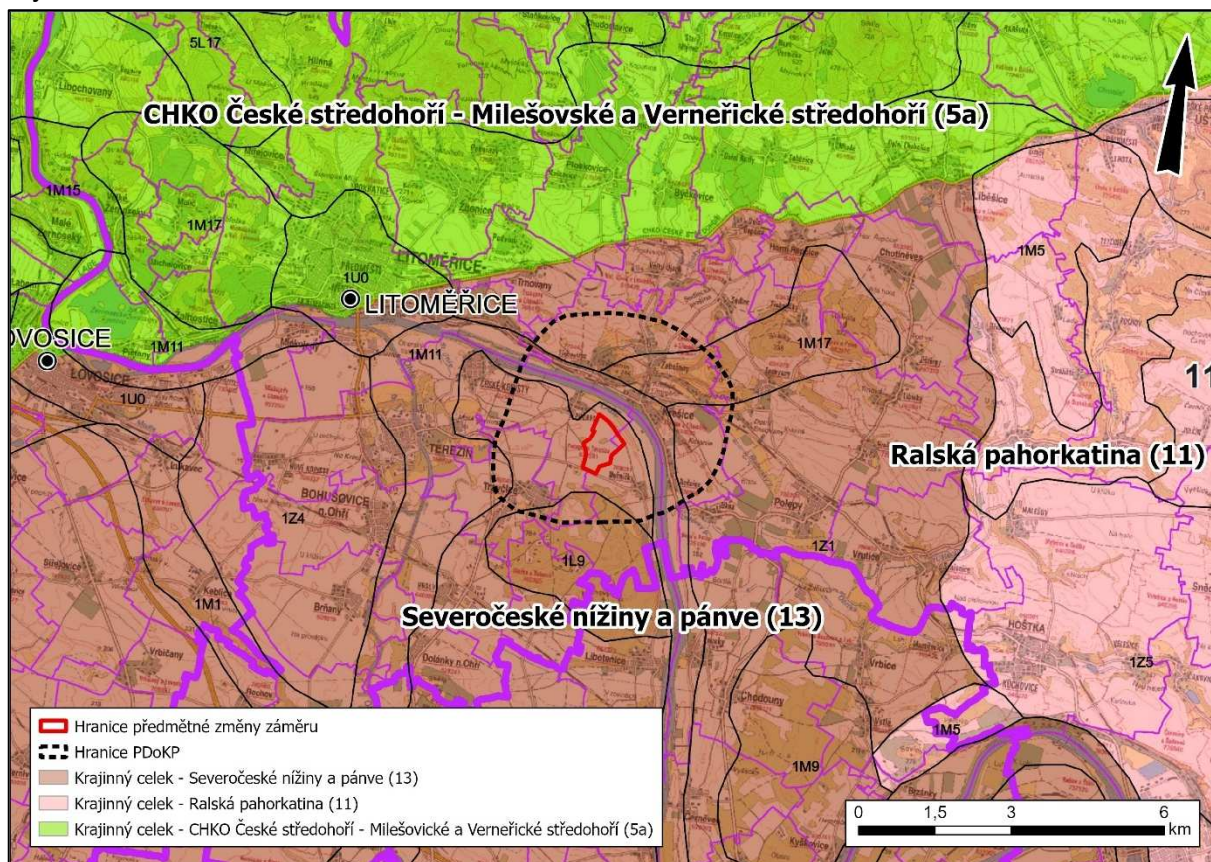
V rámci území navrhované změny záměru byly vymezeny oblasti krajinného rázu. Oblasti krajinného rázu vychází z vymezených krajinných celků, jež je součástí platných Zásad územního rozvoje Ústeckého kraje.

Z hlediska zařazení posuzovaného záměru do oblastí/celků krajinného rázu lze území zařadit do oblasti krajinného rázu:

- **13 – Severočeské nížiny a pánve**

Pozn.: Předmětná oblast posuzovaného záměru se nachází dle aktuálně platných Územně analytických podkladů Ústeckého kraje (5. aktualizace. 11/2021) v oblasti krajinného rázu Terezínsko (jev A017a – oblast krajinného rázu). K uvedené oblasti krajinného rázu nejsou v rámci ÚAP uvedeny podrobnější informace.

Obrázek 9 Schematické vymezení oblastí/celků krajinného rázu v zájmovém území dle platných ZÚR Ústeckého kraje



Podkladová mapa: ZÚR Ústeckého kraje, ČÚZK, graficky upraveno: zpracovatel studie

Oblast krajinného rázu – 13 – Severočeské nížiny a pánve

Charakteristika stavu krajiny:

- Krajina nížin, širokých niv velkých vodních toků (Labe, Ohře) a severočeských pánví, lokálně s kužely (kupami) třetihorních vulkanitů, převážně intenzivně zemědělsky využívaná, se strukturou menších a středních sídel, často vysokých urbanistických a architektonických hodnot.

Cílové charakteristiky krajiny:

- Krajina lokálně s vysokými přírodními, krajinnými a estetickými hodnotami (nivy řek, vulkanity).
- Krajina venkovská i městská.
- Krajina s optimálními půdními a klimatickými podmínkami pro zemědělství.
- Krajina obnovených tradičních a dále rozvíjených krajinných hodnot.

Dílčí kroky naplňování cílových charakteristik krajiny:

a) Respektovat zemědělství jako určující krajinný znak krajinného celku, lokálně s typickým tradičním zaměřením (chmelařství, vinařství, ovocnářství, zelinářství).

- b) Napravovat narušení krajinných hodnot způsobené velkoplošným zemědělským hospodařením, prioritně realizovat nápravná opatření směřující k obnově ekologické rovnováhy (ÚSES).
- c) Napravovat či zmírňovat narušení krajiny lokálně postižené zejména velkoplošnou těžbou štěrkopísků, vápenců či umístěním rozsáhlých rozvojových zón ve volné krajině, těžbu nerostných surovin koordinovat s rekultivacemi, tak aby se postupně snižovalo zatížení území těžebními aktivitami.
- d) Stabilizovat venkovské osídlení významné pro naplňování cílových charakteristik krajiny.
- e) Uvážlivě rozvíjet výrobní funkce tak, aby nedocházelo k negativním změnám přírodního a krajinného prostředí.
- f) Individuálně posuzovat navrhované změny využití území a zamezovat takovým změnám, které by krajinný ráz mohly poškozovat.



4. Vymezení potenciálně dotčeného krajinného prostoru (PDoKP)

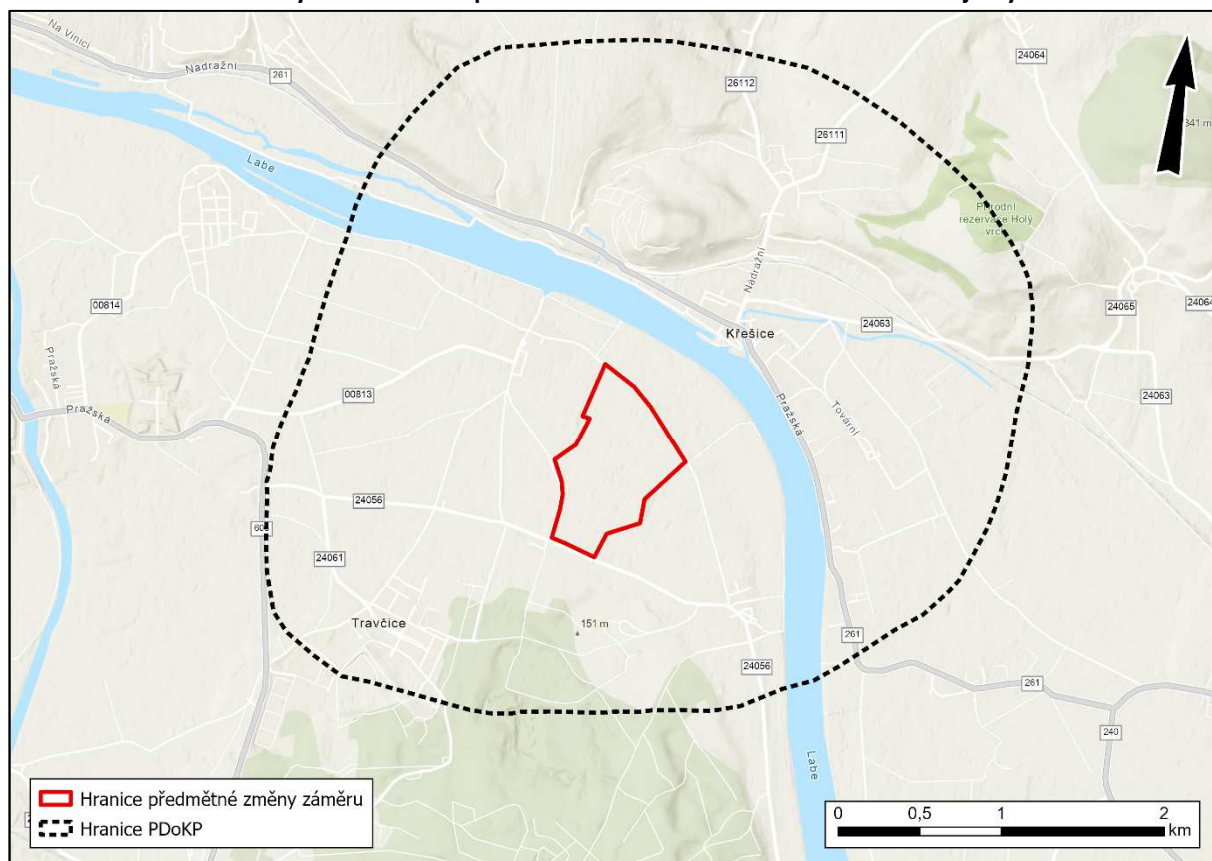
Vliv záměru, případně jeho změny na krajinný ráz je vždy omezen na určité území, kde se projevují bezprostřední fyzické vlivy záměru na danou lokalitu, nebo kde se projevují vlivy vizuální, sluchové, čichové a jiné. Takové území je označováno jako potenciálně dotčený krajinný prostor (PDoKP).

Vymezení dotčeného krajinného prostoru se provádí těmito způsoby:

- Vymezení PDoKP vizuálními bariérami – horizonty terénu, lesních porostů nebo zástavby.
- Stanovení okruhů potenciální viditelnosti – stanoví se empiricky ve dvou vzdálenostech – okruh předpokládané silné viditelnosti, okruh předpokládané zřetelné viditelnosti. Pro stanovování okruhů potenciální viditelnosti se využije úměrně věstník Ministerstva životního prostředí, částka 6 (MŽP, září 2018).
- Případně stanovením hranic vlivů jiných než vizuálních (jiné senzuální projevy – pach, hluk).

V posouzení navrhované změny záměru z hlediska vlivu na krajinný ráz ve smyslu § 12 zákona č. 114/1992 Sb., ve znění pozdějších předpisů, byl vymezen potenciálně dotčený krajinný prostor, ve kterém byly identifikovány znaky a hodnoty jednotlivých charakteristik krajinného rázu. Schematické vymezení PDoKP je zobrazeno na následujícím obrázku.

Obrázek 10 Schematické vymezení PDoKP předmětného záměru z hlediska vlivu na krajinný ráz



Podkladová mapa: World Topographic Map, grafická úprava: zpracovatel studie

PDoKP – Travčicko–Křešický úsek Polabské nížiny

Potenciálně dotčený krajinný prostor je situován převážně v rovinatém terénu údolní nivy řeky Labe, nachází se na jejím pravém břehu. Ve vymezeném PDoKP a v jeho bezprostředním okolí se nachází přírodně, historicky i vizuálně atraktivní lokality.

Za vizuálně atraktivní lokality v předmětném PDoKP lze považovat pohledové osy z výše položených lokalit v rámci PDoKP. Konkrétně se jedná především o pohledové osy z vrchů Křemín a Holý vrch jižním směrem na linii řeky Labe a otevřenou krajinu s drobnými sídly v nivě řeky a výškovými dominantami horou Říp a s vrchem Sovice v pozadí a pohled z lokality Velký hon (severně od Zahořan) jižně na kostel Nejsvatější Trojice v Křešicích v popředí a pohled na polabské nížiny s dominantním projevem Travčického lesa v pozadí. Za vizuálně atraktivní je možné považovat také pohledovou jihozápadní osu z vyvýšených lokalit přítomných vrchů na kostela sv. Vojtěch na břehu Labe, který se dominantně projevuje v rovinaté zemědělské krajině s vrchem Hazmburk s patrnou siluetou stejnojmenného hradu v pozadí. Z centrální rovinaté oblasti se nabízejí pohledy především západním a severozápadním směrem na siluetu Českého středohoří s vrcholy Radobýl, Plešivec a Dlouhý vrch v popředí. Za atraktivní pohledovou osu lze považovat také pohled k centrální části PDoKP, z prostoru polabské nížiny severním a severovýchodním směrem na výškové dominanty Křemín a Holý vrch v pozadí s vrchy Sedlo a Mlýnský vrch. Vizuálně atraktivní pohledové osy rovinaté krajiny lze identifikovat také při pohledech z vyvýšených lokalit Velký lán a Na Šancích do rovinaté krajiny Polabí s vrcholy Říp a Sovice v pozadí.

V celém potenciálně dotčeném krajinném prostoru lze identifikovat řadu znaků a hodnot přírodní charakteristiky. Jedná se především o charakteristiky a znaky související s morfologií terénu, tvořenou převážně rovinatou zemědělskou krajinou polabské nížiny, doplněnou drobnými porosty lesní i mimolesní zeleně. V centrální části předmětného území se nachází prostor pískovny Nučnický, v jejíž východní části byla těžební aktivitou vytvořena vodní plocha s obnaženými písčiny v jejím okolí. Jedná se o prvek s antropogenním projevem. V jižní části předmětného území se nachází rozsáhlý lesní porost Travčického lesa, který okrajovou částí zasahuje do PDoKP, a jehož převážná část se nachází jižně od hranice PDoKP. Jedním z dominantních znaků přírodní charakteristiky v území je řeka Labe s navazující údolní nivou a doprovodnou zelení. Na pravém břehu Labe se od úrovně řeky zvedá terénní dominant – vrch Křemín se zalesněnými stráněmi, a sousední Holý vrch, na jehož stráních se nachází rozvolněný porost v kombinaci se suchými trávníky a křovinami, které jsou chráněny stejnojmennou přírodní rezervací.

V potenciálně dotčeném krajinném prostoru se uplatňují taktéž znaky kulturní a historické charakteristiky. Mezi nejvýznamnější hodnoty v území lze zařadit kostel Nejsvětější Trojice v Křešicích, který lze díky jeho umístění považovat za architektonickou dominantu předmětného území. Dále se v území nachází kostel sv. Vojtěcha v Počaplech, kostel Navštívení Panny Marie a kostel sv. Matouše v Křešicích a areál barokního zámku v Záhořanech. Dále se v území nachází řada sakrálních objektů a objektů lidové architektury situovaných převážně na území sídel Počaply, Křešice a jejich místních částech Třeboutice a Zahořany. Západní část se přibližuje k městu Terezín, a nachází se v ochranném pásmu národní kulturní památky Malá pevnost s Národním hřbitovem se souborem nemovitých kulturních památek v historickém jádru města Terezín.

Jedná se především o charakteristiky a znaky spojené s morfologií terénu, tvořenou převážně rovinatým zemědělským charakterem krajiny, s drobnými porosty krajinné zeleně a rozsáhlejším lesním porostem v jižní části předmětného území a terénními dominantami vrchů včetně souvisejících

strání v severní části území. Drobné objekty sakrální či lidové architektury se nachází ve všech sídlech v PDoKP, případně v jejich okolí.

V neposlední řadě je možné v PDoKP identifikovat i značné množství znaků a hodnot vizuální charakteristiky.

Převážně negativně lze hodnotit projev stávající liniové dopravní infrastruktury v území, konkrétně stávající komunikace č. II/608 a II/261, řady komunikací III. třídy a místních komunikací a železniční trati č. 072, procházející po pravém břehu Labe, které vytvářejí vizuální i fyzickou bariéru v území. Znakem se zřetelným antropogenním projevem je pak přítomnost stávající pískovny Nučnický, v jejíž východní části, resp. v dobývacím prostoru Nučnický I došlo těžební činností ke vzniku vodní plochy. V současnosti dochází v pískovně k těžbě v její západní části, resp. v dobývacím prostoru Počaply u Terezína I, do kterého těžba ze sousedního dobývacího prostoru postupně přechází. Lokality dotčené historickou těžbou jsou v území patrné také v Travčickém lese. Dalšími znaky s negativním projevem antropogenní činnosti jsou průmyslový areál v Křešicích, skládky stavebního odpadu severně od Třeboutic a fotovoltaická elektrárna u Zahořan.

Obrázek 11 Letecký východní pohled do předmětného prostoru DP Počaply u Terezína I s lesním porostem v centrální části DP a na vodní plochy v sousedním DP Nučnický I s Travčickým lesem a horou Říp v pozadí



Zdroj: EKOLA group, spol. s r.o.

Obrázek 12 Letecký pohled z prostu DP Počaply u Terezína I severozápadním směrem na Počaply a vrcholy Českého Středohoří v pozadí



Zdroj: EKOLA group, spol. s r.o.

Obrázek 13 Letecký pohled severním směrem do DP Počaply u Terezína I s řekou Labe obcí Křešice a výškovými dominantami vrchu Křemín a Holý vrch v pozadí



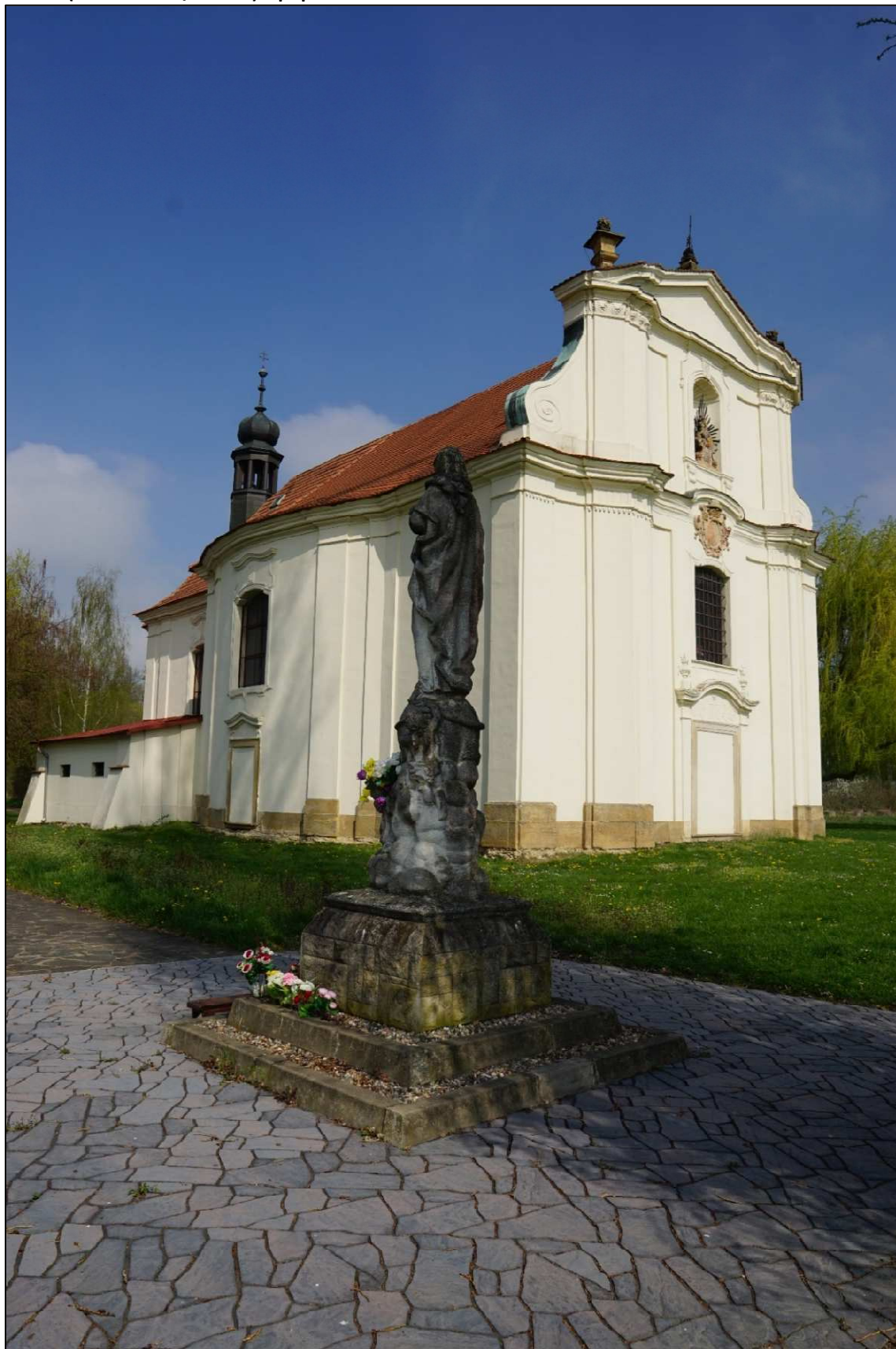
Zdroj: EKOLA group, spol. s r.o.

Obrázek 14 Areál kostela sv. Vojtěcha (ÚSKP: 43610/5-2222) s přilehlou farou (ÚSKP: 42590/5-2223) v Počaplech



Zdroj: EKOLA group, spol. s r.o.

Obrázek 15 Kostel Navštívení Panny Marie (ÚSKP: 29568/5-2105) v Křešicích se sousoším Panny Marie a dvou andělů (ÚSKP: 54665/5-4577) v popředí



Zdroj: EKOLA group, spol. s r.o.

Obrázek 16 Architektonická dominanta kostela Nejsvětější Trojice (ÚSKP: 42561/5-2465) v Zahořanech včetně venkovského domu z 18. století uvnitř zástavby sídla



Zdroj: EKOLA group, spol. s r.o.

Obrázek 17 Venkovský dům (ÚSKP: 43718/5-4737) z 18. století v Zahořanech, jako jeden z příkladů dochované venkovské architektury v PDoKP



Zdroj: EKOLA group, spol. s r.o.

Obrázek 18 Jižní pohled z výškové dominanty vrchu Křemín na řeku Labe a do prostoru pískovny Nučnický



Zdroj: EKOLA group, spol. s r.o.

5. Hodnocení krajinného rázu dané oblasti

PDoKP – Travčicko–Křešický úsek Polabské nížiny

Přírodní charakteristika

Tabulka 3 Indikátory přítomnosti hodnot přírodní charakteristiky

Indikátory přítomnosti hodnot přírodní charakteristiky		Přítomnost indikátoru v řešeném území	
		ANO	NE
1	Přítomnost národního parku (NP) vč. ochranného pásma		X
2	Přítomnost chráněné krajinné oblasti (CHKO)		X
3	Přítomnost národní přírodní rezervace (NPR) vč. ochranného pásma		X
4	Přítomnost národní přírodní památky (NPP) vč. ochranného pásma		X
5	Přítomnost přírodní rezervace (PR) vč. ochranného pásma	X	
6	Přítomnost přírodní památky (PP) vč. ochranného pásma	X	
7	Přítomnost evropsky významné lokality (EVL) sítě Natura 2000	X	
8	Přítomnost ptačí oblasti (PO) sítě Natura 2000		X
9	Přítomnost přírodního parku (PPK) dle § 12 zák. 114/1992 Sb.		X
10	Přítomnost skladebných prvků ÚSES (místních, regionálních, nadregionálních)	X	
11	Přítomnost významných krajinných prvků (VKP)	X	
12	Přítomnost památného stromu		X

Ad 5: V předmětném PDoKP (v severovýchodní části) se nachází přírodní rezervace Holý vrch včetně vyhlášeného ochranného pásma. Předmětem ochrany jsou polopřirozené suché trávníky a facie křovin na vápnitých podložích, dubohabřiny asociace *Galip-Carpinetum* a panonské šípákové doubravy.

Ad 6: V severní části předmětného PDoKP se nachází okrajová část přírodní památky Stráně u Velkého Újezdu. Předmětem ochrany jsou přírodní stanoviště polopřirozených suchých trávníků a facie křovin na vápnitých podložích (*Festuco-Brometalia*) (T3.4 – širokolisté suché trávníky bez jalovce obecného), pro která byla vyhlášena EVL Stráně u Velkého Újezdu.

Ad 7: Do severozápadní části PDoKP zasahuje část evropsky významné lokality Porta Bohemica, která je vymezená v rámci kaňonovitého údolí řeky Labe. Předmětem ochrany jsou přirozené eutrofní vodní nádrže s vegetací typu *Magnopotamion* nebo *Hydrocharition* (3150), nížinné až horské vodní toky s vegetací svazů *Ranunculion fluitantis* a *Callitriche-Batrachion* (3260), bahnité břehy řek s vegetací svazů *Chenopodion rubri* p.p. a *Bidention* p.p. (3270), kontinentální opadavé křoviny (40A0), vápnité nebo bazické skalní trávníky (*Alyso-Sedion albi*) (6110), středoevropské silikátové sutě (8150), vápnité sutě pahorkatin a horského stupně (8160), lesy svazu *Tilio-Acerion* na svazích, sutích a v roklicích (9180) dále smíšené jasanovo-olšové lužní lesy temperátní a boreální Evropy (*Alno-Padion*, *Alnion incanae*,

Salicion albae) (91E0). Porta Bohemica je také významným biotopem bobra evropského (*Castor fiber*) a lososa obecného (*Salmo salar*).

Další evropsky významnou lokalitou, která zasahuje do severovýchodní částí PDoKP je Holý vrch. Předmětem ochrany evropsky významné lokality jsou polopřirozené suché trávníky a facie křovin na vápnitých podložích, dubohabřiny asociace *Galio_Carpinetum* a panonské šipákové doubravy.

Do severní části PDoKP pak částečně zasahuje evropsky významná lokalita Stráně u Velkého Újezdu. Předmětem ochrany EVL jsou polopřirozené suché trávníky a facie křovin na vápnitých podložích (*Festuco-Brometalia*).

Ad 10: V předmětném PDoKP se nacházejí prvky územního systému ekologické stability. Jedná se o nadregionální a lokální skladebné prvky ÚSES. Z jihu na severozápad protéká územím řeka Labe, která tvoří stávající nadregionální biokoridor. V jižní části PDoKP se nachází stávající lokální a nadregionální biocentrum „Mrchový kopec“, které je vymezeno v severozápadní části Travčického lesa, a ze kterého do předmětného dobývacího prostoru vede nefunkční lokální biokoridor navržený k založení. V jižní části PDoKP se nachází také rozsáhlé lokální biocentrum vymezené v rámci Travčického lesa. V ploše předmětného dobývacího prostoru se nachází navržené lokální biocentrum.

Ad 11: V PDoKP se nachází řada významných krajinných prvků dle § 3 zákona č. 114/1992 Sb., o ochraně přírody a krajiny, ve znění pozdějších předpisů. Jedná se o vodní tok Labe, který do PDoKP přitéká z jihu a PDoKP opouští ze severu. V předmětném území se do řeky Labe na severu vlévá Luční potok a Blatenský potok. V severozápadní části PDoKP protéká Třebutický potok, který je levostranným přítokem Lučního potoka, do kterého se vlévá v Zahořanech. Jelikož řeka Labe protéká středem území, většina PDoKP je tvořena její údolní nivou. Ta se skládá především ze zemědělských ploch (ZEM), ale i částečně urbanizovaných území (URB), travních porostů (TTP), vodních ploch (VOD), ploch s těžbou nerostných surovin (TEZ) a lesních pozemků (LES). V PDoKP se nachází také řada lesních porostů. Nejrozsáhlejší lesní porost Travčický les se nachází v jižní části PDoKP. V prostoru předmětného dobývacího prostoru, či v jeho bezprostřední blízkosti se nachází dva drobné lesní porosty ve formě remízků. Lesní porosty se nachází také na pravém břehu Labe, konkrétně na svazích vrchu Křemín a podél Blatenského potoka.

V PDoKP se nenachází žádný registrovaný významný krajinný prvek dle § 6 zákona č. 114/1992 Sb., o ochraně přírody a krajiny, ve znění pozdějších předpisů.

Tabulka 4 Identifikované hlavní znaky přírodní charakteristiky

A	Identifikované hlavní znaky přírodní charakteristiky	Klasifikace znaků		
		dle projevu	dle významu	dle cennosti
		+ pozitivní O neutrální N negativní	XXX zásadní XX spoluurčující X doplňující	XXX jedinečný XX význačný X běžný
A.1	Území situované v rovinatém reliéfu krajiny polabské nížiny v rámci Polepské roviny	+	XXX	XX
A.2	Lokální výšková dominanta vrchu Křemín se zalesněnými svahy	+	XX	XX
A.3	Lokální výšková dominanta Holý vrch včetně porostů suchých trávníků a porostů dubohabřin a doubrav chráněných jako přírodní rezervace	+	XX	XX

A	Identifikované hlavní znaky přírodní charakteristiky	Klasifikace znaků		
		dle projevu	dle významu	dle cennosti
		+ pozitivní O neutrální N negativní	XXX zásadní XX spouštějící X doplňující	XXX jedinečný XX význačný X běžný
A.4	Stráně U Velkého Újezdu na levém břehu Lučního potoka severně od Zahořan, jež jsou chráněny jako přírodní památka	+	XX	XX
A.5	Řeka Labe včetně údolní nivy a doprovodné břehové zeleně ¹	+	XXX	XX
A.6	Rozsáhlý lesní komplex Travčického les ²	+	XX	X
A.7	Krajinná lesní i nelesní zeleň v podobě remízků, mezí a skupin stromů, umístěná převážně v rámci zemědělské krajiny	+	X	X
A.8	Menší vodní toky Luční a Blatenský potok, včetně údolní nivy, jejich přítoků a doprovodné zeleně, tvořící pravostranné přítoky Labe ³	+	X	X
A.9	Doprovodná zeleň vedoucí podél silniční, cestní a železniční sítě v PDoKP ⁴	+	X	X
A.10	Sídelní zeleň sídel v PDoKP ⁵	O/+	X	X
A.11	Vodní plocha s doprovodnými písčitými lokalitami vytvořenými těžební činností v pískovně Nučnický	O	XX	XX
A.12	Přítomnost rozsáhlých půdních bloků v podobě orné půdy, trvalých travních porostů a včetně několika chmelnic a sadu ⁶	O	XXX	X

¹ Řeka Labe vtéká do PDoKP v jeho jižní části a opouští předmětný prostor v jeho severozápadní části. Koryto řeky je regulované do podoby mírných upravených zákrutů umožňujících splavnost řeky. Řeka protéká mezi obcemi Travčice a její místní části Nučnický, obcí Křešice s jejími místními částmi Nučnice a Třeboutice a Počaply, místní částí obce Terezín.

² Travčický les se nachází v jižní části PDoKP mezi sídly Travčice a Nučnický. Lesní porost pokračuje jižně dále mimo PDoKP na úroveň sídel Libotenice a Oleško. Části lesního porostu jsou dotčeny historickou těžbou šterkopísku.

³ Vodní tok Luční potok vtéká do PDoKP v jeho severní části a protéká Zahořany a Třebouticemi, kde se vlévá do Labe. Na území sídel má vodní tok částečně zpevněné koryto, a dále má koryto i na části území přírodě blízký charakter s mírnějšími zákrutami. Mimo sídla je koryto částečně přírodního či přírodě blízkého charakteru s výraznějšími meandry. V severní části PDoKP protéká Třebutičský potok, který je levostranným přítokem Lučního potoka, do kterého se vlévá v Zahořanech.

Vodní tok Blatenský potok protéká východní částí PDoKP skrze obec Křešice, kde se vlévá do Labe. Koryto potoka je převážně přírodě blízkého až přírodního charakteru, bez výraznějšího zpevnění. Koryto je napřímené bez výraznějších zákrut.

⁴ Doprovodná zeleň je v území situována převážně podél silnic III. třídy, cestní sítě a železniční trati č. 072 (Lysá nad Labem – Ústí nad Labem, západ) v menší míře také podél silnic II. třídy (II/608, II/261).

⁵ Sídelní zeleň obcí Počaply, Travčice, Nučnický, Křešice, Třeboutice, Zahořany a Nučnice je tvořena zelení nacházející se na pozemcích občanů, zeleně na veřejných prostranstvích a stromořadím vedeným podél komunikace, procházející skrz sídlo.

⁶ Převážná část PDoKP je tvořena rozsáhlými plochami zemědělských pozemků v podobě orné půdy doplnění několika chmelnicemi a sadem.

Kulturní a historická charakteristika

Tabulka 5 Indikátory přítomnosti hodnot kulturní a historické charakteristiky

Indikátory přítomnosti hodnot kulturní a historické charakteristiky		Přítomnost indikátoru v řešeném území	
		ANO	NE
1	Přítomnost národní kult. památky vč. pam. ochranného pásma (OP)	X	
2	Přítomnost archeologické pam. rezervace (vč. navrhované a OP)		X
3	Přítomnost městské památkové rezervace (vč. navrhované a OP)		X
4	Přítomnost vesnické památkové rezervace (vč. navrhované a OP)		X
5	Přítomnost městské památkové zóny (vč. navrhované a OP)		X
6	Přítomnost vesnické památkové zóny (vč. navrhované a OP)		X
7	Přítomnost krajinné památkové zóny (vč. navrhované a OP)		X
8	Přítomnost kulturní nemovité památky (vč. navrhované a OP)	X	

Ad 1: Západní část předmětného PDoKP zasahuje do ochranného pásma národní kulturní památky Malá pevnost s Národním hřbitovem se souborem nemovitých kulturních památek v historickém jádru města Terezín (ÚSKP: 3199). Samotná národní kulturní památka Malá pevnost se hřbitovem v Terezíně (ÚSKP: 126) se nachází ve vzdálenosti cca 210 m od západní hranice PDoKP a cca 2 km od hranice předmětného dobývacího prostoru. Součástí této národní kulturní památky je například opevnění Malé pevnosti, Národní hřbitov, hospodářská budova, hlavní nádvoří a další objekty. Ochranné pásmo bylo vymezeno pro zajištění ochrany vnějších obzorů v okolí národní kulturní památky, která je neopomenutelným místem v národních dějinách a zároveň za účelem regulace nevhodných a nežádoucích stavebních záměrů na jeho území.

Ad 8: V PDoKP se dle Národního památkového ústavu nachází řada nemovitých kulturních památek. Nemovité kulturní památky se převážně nacházející v severní části PDoKP. Jedná se o zámek, z toho jen: hospodářská budova, fragment ohradní zdi (ÚSKP: 43171/5-2384), sousoší Panny Marie, sv. Felixe a sv. Václava (ÚSKP: 43657/5-2385), kapli (ÚSKP: 42456/5-2367), kostel Nejsvětější Trojice (ÚSKP: 42561/5-2465), boží muka (ÚSKP: 43556/5-2464), výklenkovou kapli (ÚSKP: 42488/5-2467), venkovský dům (ÚSKP: 43315/5-2463), faru (ÚSKP: 43005/5-4736), venkovský dům (ÚSKP: 43718/5-4737), boží muka (ÚSKP: 42569/5-2462), venkovskou usedlost (ÚSKP: 53950/5-2466), sochu sv. Jana Nepomuckého (ÚSKP: 42881/5-2461), sochu sv. Donáta (ÚSKP: 43388/5-2460), zámek (ÚSKP: 4288/5-2459), faru (ÚSKP: 42590/5-2223), kostel sv. Vojtěcha (ÚSKP: 43610/5-2222), venkovskou usedlost (ÚSKP: 19954/5-4578), venkovský dům (ÚSKP: 23776/5-2106), kostel sv. Matouše (ÚSKP: 28173/5-2104), kostel P. Marie (ÚSKP: 29568/5-2105) a sousoší Panny Marie a dvou andělů (andělé zničení) (ÚSKP: 54665/5-4577). Dále se v PDoKP nachází nemovité kulturní památky venkovský dům (ÚSKP: 18076/5-2107), který je lokalizován v jihovýchodní části PDoKP a opevnění hlavní pevnosti (ÚSKP: 11613/5-2344), které do vymezeného PDoKP zasahuje pouze okrajově v jeho západní části.

Tabulka 6 Identifikované hlavní znaky kulturní a historické charakteristiky

B	Identifikované hlavní znaky kulturní a historické charakteristiky	Klasifikace znaků		
		dle projevu	dle významu	dle cennosti
		+ pozitivní O neutrální N negativní	XXX zásadní XX spoluurčující X doplňující	XXX jedinečný XX význačný X běžný
B.1	Zachovalá sídelní struktura Počapel, Nučnick, Travčic, Křešic, Třeboutic, Zahořan a Nučnic	+	XX	XX
B.2	Areál kostela Nejsvětější Trojice se zvonící a kaplí ¹	+	XX	XX
B.3	Okrajová část lokalit přilehlých k NKP Malá pevnost s Národním hřbitovem se souborem nemovitých kulturních památek v historickém jádru města Terezína, chráněná před rušivými zásahy do jejího charakteru jako ochranné pásmo této NKP ²	+	X	XXX
B.4	Kostel sv. Vojtěcha se sousední farou v Počaplech ³	+	X	X
B.5	Areál kostela Navštívení Panny Marie se sousedním sousoším Panny Marie a dvou andělů ⁴	+	X	XX
B.6	Kostel sv. Matouše v centru obce Křešice ⁵	+	X	XX
B.7	Objekty dochované lidové a vesnické architektury v obci Křešice a místních částech Zahořany, Třeboutice a Nučnice ⁶	+	X	X
B.8	Drobná sakrální architektura a architektonické prvky s odkazem na historický a kulturní význam na území zástavby obcí i v otevřené krajině ⁷	+	X	X
B.9	Zachovalá historická železniční trať č. 072 patrná na historických mapách z roku 1869–1885	O	X	X
B.10	Přítomnost zachovalé historické cestní sítě	+	X	XX
B.11	Stávající komunikace č. II/227 a II/239	O/N	X	X
B.12	Přítomnost historicky hospodářsky kultivované struktury zemědělské krajiny	+	X	XX
B.13	Přítomnost těžební krajiny v podobě aktivních pískoven i provozoven s ukončenou aktivitou ⁸	N	X	XX

¹ Jedná se o raně barokní areál kostela z poloviny 17. století, kterému dominuje kostel obklopený hřbitovem s mohutnou obvodovou zdí. Do severozápadního nároží je zakomponována čtyřpodlažní zděná zvonice, do severovýchodního nároží je začleněna pětiboká hřbitovní kaple na vysokém podnoží.

² Jihozápadní okrajová část PDoKP zasahuje do ochranného pásma národní kulturní památky Malá pevnost s Národním hřbitovem se souborem nemovitých kulturních památek v historickém jádru města Terezína. Jedná se o komplex založený v roce 1780 jako vojenská obranná pevnost, která byla dokončena v roce 1790. Od 19. století komplex sloužil jako politické vězení. V průběhu 2. světové války v letech 1940–1945 komplex sloužil jako věznice pražského gestapa. Po válce byl komplex využíván jako internační tábor. V dnešní době komplex slouží jako památník. Předmětem vymezeného ochranného pásma je ochrana památky a jejího prostředí před nepříznivými vlivy a rušenými zásahy způsobenými zejména nevhodnými stavebními změnami, změnami obhospodařování pozemků a změnami konfigurace terénu a zeleně.

³ Objekt barokního kostela pocházející z let 1724–1726 postavený nákladem břevnovského kláštera dle návrhu Kiliána Ignáce Dientzenhofera, který pro klášter pracoval. V roce 1897 proběhla úprava kostelní věže. Areál kostela je pak výrazně pohledově exponován na levém břehu Labe.

Objekt fary přímo sousedí s areálem kostela. Základ areálu tvoří stavba fary z roku 1750 postavená v pozdně barokním stylu. Hospodářské zázemí bylo zbudováno postupně v období od 18. století do konce 19. století.

⁴ Původně na místě kostela stála kaple nad pramenem pocházející z počátku 18. století. Následně byla v letech 1729–1732 kaple rozšířena. Jednolodní kostel je propojen pravoúhlým presbytářem k původní kapli. V těsné blízkosti kostela se nachází sousoší Panny Marie a dvou andělů. Jedná se o sochu Panny Marie Immaculaty v nadživotní velikosti na stylizované zeměkouli s hadem, kterou podpírají andělé. Sochu doplňovaly dvě dnes již nedochované sochy andělů.

⁵ Kostel je v písemnostech zmíněn již v roce 1384. Následně byl kostel pozdně goticky a barokně upraven v roce 1666. Jedná se o jednolodní kostel s polygonálním presbytářem, sakristií, předsíní a hranolovou věží. V presbytáři a na kruchtě se nachází žebrová klenba, loď je plochostropá a v podvěží křtící kaple se nachází lunetová klenba.

⁶ Lidová a vesnická architektura je v území zachována v podobě areálu venkovského usedlosti z 2. poloviny 18. století, areálu hospodářské usedlosti z poloviny 19. století v Křešicích, areálu bývalého barokního zámku s dochovanou hospodářskou budovou v Třebouticích, areálu selské usedlosti z roku 1800 v Nučnicích a barokního patrového zděného objektu fary, obytných trojdílných venkovských patrových domů z počátku 18. a 19. století, zděného klasicistního venkovského domu se sýpkou z 1. poloviny 19. století a areál zámku z roku 1654 se zámeckou budovou z roku 1708 a reliktu zahradní úpravy s terasou, včetně torza mladšího hospodářského dvora v Zahořanech.

⁷ Ve vymezeném PDoKP se nachází řada objektů sakrální architektury na území sídel i ve volné krajině. Konkrétně se jedná o kapli Nejsvětější Trojice v Travčicích, sousoší Panny Marie, sv. Felixe a sv. Václava v Třebouticích, boží muka, výklenkovou kapli, sochu sv. Jana Nepomuckého a sochu sv. Donáta v Zahořanech. V rámci PDoKP je možné identifikovat řadu drobných prvků sakrální architektury v podobě křížů, kapliček a soch, které jsou soustředěny převážně v přítomných sídlech. Dále je možné v území identifikovat řadu objektů a prvků s odkazem na historický a kulturní význam v podobě pomníků padlých, pamětních desek a dalších prvků soustředěných v sídlech.

⁸ V centrální části vymezeného PDoKP se nachází prostor aktivní pískovny Nučnický, jejíž součástí je DP Nučnický I (včetně DP Nučnický II) na který předmětný DP Počaply u Terezína I přímo navazuje. V jižní části PDoKP v Travčickém lese se nachází areál štěrkopískovny Glarea Nučnický u Terezína. V současnosti areál štěrkopískovny slouží jako skládka inertních odpadů.

Vizuální charakteristika

Tabulka 7 Indikátory přítomnosti hodnot vizuální charakteristiky

I. Indikátory přítomných znaků nebo hodnot rysů prostorové skladby (analytická kritéria)		Přítomnost indikátoru v řešeném území	
		ANO	NE
Charakter vymezení prostoru			
1	Zřetelné vymezení prostorů terénním horizontem	X	
2	Zřetelné vymezení prostorů okraji porostů	X	
3	Zřetelné vymezení prostorů cennou zástavbou		X

4	Vymezení prostorů více horizonty		X
5	Charakteristické průhledy a přítomnost míst panoramatického vnímání	X	
Rysy prostorové struktury			
6	Maloplošná struktura (mozaika drobných ploch a prostorů s převažujícím přírodním charakterem)		X
7	Maloplošná struktura (mozaika s výraznými prvky rozptýlené zeleně v zemědělské krajině)		X
8	Velkoplošná struktura otevřených ploch a větších porostních celků s harmonickým výrazem	X	
Konfigurace liniových prvků			
9	Zřetelné linie morfologie terénu (horizonty, hrany, hřbetnice atd.)	X	
10	Zřetelné linie vegetačních prvků (okraje lesů, aleje, doprovodná zeleň)	X	
11	Zřetelné linie zástavby	X	
Konfigurace bodových prvků			
12	Přítomnost zřetelných terénních dominant	X	
13	Přítomnost zřetelných architektonických dominant	X	
14	Neobvyklý tvar nebo druh dominanty		X
15	Přítomnost vedlejších prostorových akcentů		X
II. Indikátory přítomných rysů charakteru a identity (souhrnná kritéria)			
Rozlišitelnost			
1	Výraznost, neopakovatelnost, zapamatovatelnost scénérie		X
2	Neopakovatelnost krajinných forem		X
3	Výraznost a nezaměnitelnost významu prvků krajiny ve vizuální scéně	X	
4	Výraznost či nezaměnitelnost způsobů hospodářského využití krajiny		X
5	Kontrast, symetrie, vyvážená asymetrie, gradace, dynamické či statické působení jako výrazný rys krajinné scény	X	
Harmonie měřítka krajiny			
6	Zřetelná harmonie měřítka zástavby bez výrazně měřítkově vybočujících staveb	X	
7	Zřetelný soulad měřítka prostoru a měřítka jednotlivých prvků		X
8	Dochované tradiční měřítkové vztahy stop hospodářské činnosti	X	
Harmonie vztahů v krajině			
9	Soulad forem osídlení a přírodního prostředí		X
10	Harmonický vztah zástavby a přírodního rámce	X	

11	Soulad hospodářské činnosti a přírodního prostředí		X
12	Uplatnění kulturních dominant (dominantních rysů) v krajinné scéně	X	
13	Uplatnění míst s kulturním významem	X	
14	Působivá skladba prvků krajinné scény		X
15	Výrazně přírodní nebo přírodě blízký charakter scenérie	X	
16	Vztah zástavby a nezastavěných ploch	X	

Ad I-1: V rámci vymezeného PDoKP se nachází dvě výškové dominanty, konkrétně vrchy Křemín a Holý vrch. Severní a severovýchodní hranice PDoKP je tak tvořena výškovými dominantami, resp. i souvisejícími terénními horizonty v podobě strání a svahů těchto vrcholů.

Ad I-2: V předmětném území se nachází řada lesních porostů a mimolesní zeleně. Severní část rozsáhlého lesního porostu Travčického lesa zasahuje do jižní části PDoKP a utváří jeho jižní hranici. Dále se v území nachází lesní porosty a porosty mimolesní zeleně na svazích vrchu Křemín a Holého vrchu. Hranice těchto porostů spoluvytváří severní, resp. severovýchodní hranici PDoKP. Východní část hranice je částečně tvořena pásem porostů krajinné zeleně.

Ad I-5: V rámci PDoKP je možné identifikovat řadu pohledových os z výškových dominant v území, výše položených míst, ale také z rovinatých prostorů, které nejsou výrazně vizuálně blokovány porosty zeleně. Mezi nejvýraznější pohledové osy v předmětném území lze zařadit pohledovou osu z vrchu Křemín a sousedního Holého vrchu jižním směrem na linii řeky Labe, na ni navazující otevřenou zemědělskou krajinu se sídli v nivě řeky, s navazujícím rozsáhlým lesním komplexem Travčického lesa a výškovými dominantami horou Říp a vrchem Sovice v pozadí. Za vizuálně atraktivní je možné považovat také pohledovou jihozápadní osu z vyvýšených lokalit přítomných vrchů na kostela sv. Vojtěch na břehu Labe, který se dominantně projevuje v rovinaté zemědělské krajině s vrchem Hazmburk s patrnou siluetou stejnojmenného hradu v pozadí. Dále lze v území identifikovat jižní pohledovou osu z výše položené lokality Velký hon (severně od Zahořan) na kostel Nejsvětější Trojice v Křešicích v popředí a s pohledem na polabskou nížinu s dominantním projevem Travčického lesa v pozadí. Jihovýchodní pohledovou osu lze identifikovat z výše položených lokalit Velký lán a Na Šancích, severozápadně od Třeboutic do rovinaté krajiny Polabí s vrcholy Říp a Sovice v pozadí. Z centrální rovinaté oblasti se nabízejí pohledy především západním a severozápadním směrem na siluetu Českého středohoří s vrcholy Radobýl, Plešivec a Dlouhý vrch v popředí. Za atraktivní pohledovou osu lze považovat také pohled k centrální části PDoKP, z prostoru polabské nížiny severním a severovýchodním směrem na výškové dominanty Křemín a Holý vrch v pozadí s vrchy Sedlo a Mlýnský vrch.

Ad I-8: Předmětné území je převážně tvořeno velkoplošnými otevřenými plochami zemědělské krajiny, které je dále doplněno málo četnými drobnými porosty lesní a mimo lesní zeleně.

Ad I-9: Částečně zřetelné linie morfologie terénu v podobě hřbetnice lze identifikovat mezi vrchem Křemín a Holým vrchem, včetně projevu méně výrazných hran na přechodu mezi svažitéjšími částmi strání Holého vrchu bez výraznějšího sklonu. Za zřetelnou linii lze považovat také stráž v lokalitě u Velkého Újezdu nad Lučním potokem, a to severně od Zahořan.

Ad I-10: V předmětném území je možné identifikovat několik zřetelných linií vegetačních prvků v podobě okrajů Travčického lesa, členitých linií okrajů drobných lesních porostů na svazích vrchu

Křemín a Holého vrchu a okrajových linií menších lesních prostorů a porostů mimolesní zeleně v území. V území lze identifikovat řadu zřetelných linií vegetačních prvků v podobě zřetelných linií doprovodné zeleně železniční a cestní sítě, vodních toků s dominantním působením doprovodné zeleně kolem řeky Labe. V prostoru lze identifikovat vegetační linie doprovodné zeleně silniční sítě, která je v území zastoupena pouze okrajově.

Ad I-11: Zřetelné linie zástavby lze v území identifikovat na přechodu zástavby sídel nacházejících se v PDoKP do otevřené zemědělské krajiny, která tato sídla obklopuje. U části sídel lze identifikovat zřetelnou linii zástavby na přechodu s lesním či mimolesním porostem.

Ad I-12: V severní a severozápadní části PDoKP se nachází zřetelné lokální terénní dominanty vrchů Křemík a Holý vrch. Řada výškových dominant se projevuje také v pohledech do okolní krajiny, nachází se však výrazně mimo hranice PDoKP. Příkladem může být výrazný projev dominanty hory Říp, nacházející se ve vzdálenosti cca 14 km od hranice PDoKP.

Ad I-13: V rámci potenciálně dotčeného krajinného prostoru lze identifikovat přítomnost několika architektonických dominant. Konkrétně lze za architektonickou dominantu považovat kostel Nejsvětější Trojice v Zahořanech, v místní části obce Křešice, a to s ohledem i k jeho situování na vyvýšeném dominantním místě, které umocňuje jeho vizuální působení v okolní krajině. Kostel se výrazně projevuje také v jižních pohledech. Za architektonickou dominantu lze považovat také kostel sv. Vojtěcha v Počaplech na levém břehu Labe, který se výrazně vizuálně projevuje v rámci pohledové osy korytem řeky Labe s částečným působením v otevřené zemědělské krajině navazující na vodní tok.

Ad II-3 a Ad II-12: Území PDoKP je převážně tvořeno zemědělskými plochami otevřeného velkoplošného charakteru s dominantním zastopením zemědělských ploch. Severní a severozápadní část PDoKP je tvořena vrchy Křemín a Holý vrch, jejichž svahy jsou pokryty kombinací porostů lesní i mimolesní zeleně, a dále také částečně otevřenými plochami. Otevřený charakter území ve spojení s přítomností vyvýšených míst tvoří řadu pohledových os do okolní krajiny, a to i do velké vzdálenosti od předmětného záměru i vymezeného PDoKP. V území je možné identifikovat jižní pohledovou osu z vrchu Křemín a sousedního Holého vrchu na linii řeky Labe, na ni navazující otevřenou zemědělskou krajinu doplněnou sídly v nivě řeky Labe, a dále s navazujícím rozsáhlým lesním komplexem Travčického lesa a výškovými dominantami horou Říp a vrcholem Sovice v pozadí. Hora Říp představuje významné místo kulturního a historického významu pro český národ. Nachází se však výrazně mimo hranice vymezeného PDoKP.

V území lze identifikovat dále také jihozápadní pohledovou osu z vyvýšených lokalit přítomných vrchů na kostela sv. Vojtěch na levém břehu Labe, který se dominantně projevuje v rovinaté zemědělské krajině v kombinaci s vrchem Hazmburk s patrnou siluetou stejnojmenného hradu, který je zřetelný v pozadí. Kostel sv. Vojtěcha lze považovat za znak kulturní hodnoty s částečným dominantním projevem, který se výrazněji projevuje v rámci pohledové osy vedoucí korytem řeky Labe a v jihozápadních pohledech s působením v otevřené zemědělské krajině navazující na vodní tok Labe.

Dále lze v území identifikovat jižní pohledovou osu z výše položené lokality Velký hon (severně od Zahořan) na kostel Nejsvětější Trojice v Křešicích v popředí a s pohledem na polabskou nížinu s dominantním projevem Travčického lesa v pozadí. Dominantní umístění tohoto kostela, který je výrazným prvkem kulturní a historické hodnoty v území na vyvýšené pozici umocňuje jeho vizuální působení v jižních i severních pohledech územím.

Ad II-5: V předmětném prostoru je možné identifikovat kontrastní působení sídel v zemědělské krajině, která tvoří převážnou část PDoKP a to především jeho centrální, jižní a jihozápadní části. Rozsáhlé

zemědělské plochy navazují na dynamicky působící linii řeky Labe, která vizuálně působí jako částečně dělicí linie mezi otevřenou zemědělskou krajinou na levém břehu řeky a mírnými částečně zalesněnými svahy, které gradují v podobě dvou výškových dominant vrchu Křemín a Holého vrchu s výrazným vizuálním projevem do okolní krajiny, které tvoří severní, resp. severovýchodní hranici prostoru.

Ad II-6: V rámci zájmového území, resp. vymezeného PDoKP lze v území identifikovat několik staveb či komplexů, které svým měřítkem vybočují z harmonického měřítka krajiny předmětného území. Za stavby s vybočujícím měřítkem v rámci předmětného území lze považovat areál fotovoltaické elektrárny východně od Zahořan, skládku stavebního odpadu u Třeboutice a areál textilního závodu v Křešicích (severně od Nučnice).

Ad II-8: Dochované tradiční měřítkové vztahy hospodářské činnosti v lesozemědělské krajině, je možné si ověřit již v dokumentech z roku 1842 (II. vojenské mapování). Z tohoto dokumentu je zjevné, že se místní hospodářská činnost v této části krajiny významně nezměnila.

Ad II-10: Ve vymezeném PDoKP je převážná zástavba v podobě sídel citlivě umístěna v krajině, bez výrazných zásahů do okolí. Krajina v okolí sídel má na velké části území otevřený charakter zemědělské krajiny, která je v jižní části PDoKP ohraničena Travčickým lesem a z východní, resp. severní strany řekou Labe. Na opačném břehu řeky, resp. na pravém břehu jsou sídla umístěna převážně v blízkosti břehu Labe. Místní část obce Křešice je umístěna mezi vrchy Křemín a Holý vrch. Sídla jsou v území umístěna v návaznosti na okolní přírodní rámec krajiny a jsou v harmonickém vztahu s přírodním rámcem krajinného rázu.

Ad II-13: Za prvky s kulturními hodnotami a významem lze v území považovat především objekty chráněné jako nemovité kulturní památky. Mezi významnější místa kulturního významu lze v rámci předmětného území považovat kostely s jejich areály. Konkrétně se jedná o kostel sv. Vojtěcha v Počaplech, kostel sv. Matouše, kostel Navštívené Panny Marie v Křešicích a areál kostela Nejsvětější Trojice v Zahořanech. Dále se v území nachází řada sakrálních objektů i objektů lidové architektury situovaných převážně na území sídel.

Západní část PDoKP se přibližuje k městu Terezín a nachází se v ochranném pásmu národní kulturní památky Malá pevnost s Národním hřbitovem se souborem nemovitých kulturních památek v historickém jádru města Terezín, kterou lze považovat za prvek výrazné kulturní a historické hodnoty.

Ad II-15: Přírodě blízký až přírodní charakter scenérií je možné identifikovat v návaznosti na Holý vrch, na jehož svazích je vymezena stejnojmenná přírodní rezervace. V území lze přírodní charakter scenérie identifikovat také v rámci lokality stráně u Velkého Újezdu, jehož svah je chráněn jako přírodní památka. Za území s přírodě blízkým či přírodním charakterem lze považovat vodní tok Labe včetně jeho doprovodné zeleně. Přírodě blízký až přírodní charakter je možné identifikovat v rámci lesního porostu na svazích vrchu Křemín, v rámci Travčického lesa, a dále také v návaznosti na drobné lesní porosty v zemědělské krajině v podobě remízků v rámci PDoKP.

Ad II-16: Sídla, která se nacházejí ve vymezeném PDoKP mají zřetelně vymezený intravilán a historicky definované centrum, které je převážně dochováno do současnosti. Historické rozložení sídel je možné určit dle dokumentů z období 1836 až 1885 (II. a III. vojenské mapování). Z historických pramenů je patrný také dochovaný vztah sídel a zemědělské činnosti v okolní krajině.

Tabulka 8 Identifikované hlavní znaky vizuální charakteristiky

C	Identifikované hlavní znaky vizuální charakteristiky vč. estetických hodnot, harmonického měřítka a vztahů v krajině	Klasifikace znaků		
		dle projevu	dle významu	dle cennosti
		+ pozitivní O neutrální N negativní	XXX zásadní XX spoluurčující X doplňující	XXX jedinečný XX význačný X běžný
C.1	Otevřená krajinná scéna situovaná v rovinatém reliéfu krajiny Polabí	+	XXX	X
C.2	Výškové dominanty vrchů Křemín a Holý vrch včetně svahů a vyvýšených lokalit v okolí těchto dominant	+	XXX	X
C.3	Dynamické působení koryta Labe včetně doprovodné zeleně vodního toku, působící jako liniový prvek přírodního charakteru	+	XX	XX
C.4	Pohledy z výškových dominant a výše položených lokalit v PDoKP do okolní otevřené krajiny	+	XX	X
C.5	Architektonické a kulturní prvky areálu kostela sv. Vojtěcha, areálu kostela Nejsvětější Trojice, areálu kostela Navštívené Panny Marie a kostela sv. Matouše	+	XX	XX
C.6	Přítomnost rozsáhlých otevřených ploch zemědělské krajiny	+	XX	X
C.7	Lesní porosty a lokality polopřirozených suchých trávníků a křovin na svazích Holého vrchu, chráněných jako stejnojmenná přírodní rezervace	+	X	XX
C.8	Porosty zeleně a polopřirozené suché trávníky s křovinami na stráni u Velkého Újezdu nad levým břehem Lučního potoka, chráněné jako přírodní památka	+	X	XX
C.9	Plošné prvky lesních porostů na svazích vrchu Křemín a Travčický les	+	XX	X
C.10	Zřetelné linie v podobě okrajů lesních porostů a linie vytvářené krajinou nelesní zelení (remízky, meze, shluky stromů)	+	X	X
C.11	Vizuálně vnímatelné linie doprovodné zeleně menších vodních toků a cestní síť v území	+	X	X
C.12	Ostré a kontrastní přechody lesních porostů a krajinné nelesní zeleně se zemědělskými plochami	+	X	X
C.13	Výrazné linie a kontrastní přechody zástavby obcí do otevřené zemědělské krajiny	+	X	X
C.14	Citlivě umístěná sídla v území, v harmonickém vztahu s okolní převážně otevřenou zemědělskou krajinou bez výraznějšího antropogenního zásahu	+	XX	X
C.15	Projev těžební činnosti v prostoru stávající a bývalé pískovny, přítomnost průmyslového areálu, skládky stavebního odpadu a fotovoltaické elektrárny, jako částečně rušivého vlivu na harmonické měřítko	O/N	X	X
C.16	Uplatnění dopravních staveb (především silnic II/261 a II/608 a silnic III. třídy) a železniční tratě č. 072 (Lysá nad Labem – Ústí nad Labem, západ) jako liniových bariér v území	N	X	X

6. Posouzení míry vlivu navrhované stavby na identifikované znaky a hodnoty krajinného rázu

Pro posouzení vlivu plánovaného záměru na krajinný ráz, vizuální a estetické charakteristiky území je podstatné hodnotit stavbu (záměr) dle určujících objektivních faktorů krajinného rázu území. Vliv navrhovaného záměru na identifikované znaky a hodnoty v území je shrnut v tabelární formě níže.

Důležitými podklady pro posouzení míry vlivu navrhovaného záměru na identifikované znaky a hodnoty krajinného rázu byla analýza viditelnosti záměru. Tato analýza je graficky zobrazena v příloze č. 1, konkrétně ve výkresu č. 4 tohoto posouzení vlivu navrhované stavby na krajinný ráz. V rámci této analýzy je zahrnuta viditelnost plánovaného záměru – těžby, včetně činností spojených s těžební aktivitou (realizace zemních valů).

Stanovení dobývacího prostoru Počaply u Terezína I, včetně posouzení těžební aktivity a rekultivace prostoru dobývacího prostoru bylo předmětem dokumentace EIA záměru „Stanovení DP Počaply u Terezína I“ zpracované v roce 2015 společností EKOLA group, spol. s r.o.

V dobývacím prostoru Počaply u Terezína I probíhá v současné době těžba na základě povolení vydaného rozhodnutím OBÚ v Mostě ze dne 28. 3. 2024 (č. j. SBS 12736/2024/OBÚ-04) vydaného na základě aktuálně platného Plánu otvírky, přípravy a dobývání (Ing. Hampl, 2023).

S ohledem k předmětu změny záměru těžby, kterým je úprava a rozšíření provozní doby pískovny Nučnický, resp. provozu těžební činnosti v dobývacím prostoru Počaply u Terezína I a s tím související doplnění a úprava zemních valů, byla hodnocena pouze změna oproti aktuálně povoleným parametrům zemních valů.

V rámci předmětné změny záměru je navržena úprava a doplnění zemních valů v prostoru dobývacího prostoru Počaply u Terezína I. Konkrétně je navrženo navýšení severní části zemního valu podél západní hranice DP o 2 m na navrhovanou výšku 8 m a navýšení zemního valu podél jižní hranice DP o 2 m na nově navrhovanou výšku 8 m. Nově je navržena realizace zemního valu v délce 230 m a výšce 12 m podlé východní hranice DP, resp. podlé západního a severozápadního okraje plochy technologické linky. Ostatní zemní valy podél severní hranice DP a jižní část valu u západní hranice DP zůstane oproti aktuálně povolenému rozsahu bez změny.

PDokP – Travčicko–Křešický úsek Polabské nížiny

Tabulka 9 Posouzení míry vlivu navrhovaného záměru na identifikované znaky a hodnoty krajinného rázu

Souhrnná tabulka				
Identifikace konkrétních znaků a hodnot dle § 12	Klasifikace znaků			
	dle projevu	dle významu	dle cennosti	vliv záměru
	+ pozitivní O neutrální N negativní	XXX zásadní XX spoluurčující X doplňující	XXX jedinečný XX význačný X běžný	+ pozitivní O žádný X slabý XX středně silný XXX silný XXXX stírající +N *
A	Identifikované hlavní znaky přírodní charakteristiky			

A.1	Území situované v rovinatém reliéfu krajiny polabské nížiny v rámci Polepské roviny	+	XXX	XX	X
A.2	Lokální výšková dominanta vrchu Křemín se zalesněnými svahy	+	XX	XX	O
A.3	Lokální výšková dominanta Holý vrch včetně porostů suchých trávníků a porostů dubohabřin a doubrav chráněných jako přírodní rezervace	+	XX	XX	O
A.4	Stráně U Velkého Újezdu na levém břehu Lučního potoka severně od Zahořan, jež jsou chráněny jako přírodní památka	+	XX	XX	O
A.5	Řeka Labe včetně údolní nivy a doprovodné břehové zeleně	+	XXX	XX	X
A.6	Rozsáhlý lesní komplex Travčického les	+	XX	X	O
A.7	Krajinná lesní i nelesní zeleň v podobě remízků, mezí a skupin stromů, umístěná převážně v rámci zemědělské krajiny	+	X	X	O
A.8	Menší vodní toky Luční a Blatenský potok, včetně údolní nivy, jejich přítoků a doprovodné zeleně, tvořící pravostranné přítoky Labe	+	X	X	O
A.9	Doprovodná zeleň vedoucí podél silniční, cestní a železniční sítě v PDoKP	+	X	X	O
A.10	Sídelní zeleň sídel v PDoKP	O/+	X	X	O
A.11	Vodní plocha s doprovodnými písčitými lokalitami vytvořenými těžební činností v pískovně Nučnický	O	XX	XX	O
A.12	Přítomnost rozsáhlých půdních bloků v podobě orné půdy, trvalých travních porostů a včetně několika chmelnic a sadu	O	XXX	X	O
B	Identifikované hlavní znaky kulturní a historické charakteristiky				
B.1	Zachovalá sídelní struktura Počapel, Nučnick, Travčic, Křešic, Třeboutic, Zahořan a Nučnic	+	XX	XX	O
B.2	Areál kostela Nejsvětější Trojice se zvonící a kaplí	+	XX	XX	O
B.3	Okrajová část lokalit přilehlých k NKP Malá pevnost s Národním hřbitovem se souborem nemovitých kulturních památek v historickém jádru města Terezína, chráněná před rušivými zásahy do jejího charakteru jako ochranné pásmo této NKP	+	X	XXX	O
B.4	Kostel sv. Vojtěcha se sousední farou v Počaplech	+	X	X	O
B.5	Areál kostela Navštívení Panny Marie se sousedním sousoším Panny Marie a dvou andělů	+	X	XX	O
B.6	Kostel sv. Matouše v centru obce Křešice	+	X	XX	O
B.7	Objekty dochované lidové a vesnické architektury v obci Křešice a místních částech Zahořany, Třeboutice a Nučnice	+	X	X	O
B.8	Drobná sakrální architektura a architektonické prvky s odkazem na	+	X	X	O

	historický a kulturní význam na území zástavby obcí i v otevřené krajině				
B.9	Zachovalá historická železniční trať č. 072 patrná na historických mapách z roku 1869–1885	O	X	X	O
B.10	Přítomnost zachovalé historické cestní sítě	+	X	XX	O
B.11	Stávající komunikace č. II/227 a II/239	O/N	X	X	O
B.12	Přítomnost historicky hospodářsky kultivované struktury zemědělské krajiny	+	X	XX	O
B.13	Přítomnost těžební krajiny v podobě aktivních pískoven i provozoven s ukončenou aktivitou	N	X	XX	+N
C	Identifikované hlavní znaky vizuální charakteristiky vč. estetických hodnot, harmonického měřítka a vztahů v krajině				
C.1	Otevřená krajinná scéna situovaná v rovinném reliéfu krajiny Polabí	+	XXX	X	X
C.2	Výškové dominanty vrchů Křemín a Holý vrch včetně svahů a vyvýšených lokalit v okolí těchto dominant	+	XXX	X	O
C.3	Dynamické působení koryta Labe včetně doprovodné zeleně vodního toku, působící jako liniový prvek přírodního charakteru	+	XX	XX	O
C.4	Pohledy z výškových dominant a výše položených lokalit v PDoKP do okolní otevřené krajiny	+	XX	X	X
C.5	Architektonické a kulturní prvky areálu kostela sv. Vojtěcha, areálu kostela Nejsvětější Trojice, areálu kostela Navštívené Panny Marie a kostela sv. Matouše	+	XX	XX	O
C.6	Přítomnost rozsáhlých otevřených ploch zemědělské krajiny	+	XX	X	X
C.7	Lesní porosty a lokality polopřirozených suchých trávníků a křovin na svazích Holého vrchu, chráněných jako stejnojmenná přírodní rezervace	+	X	XX	O
C.8	Porosty zeleně a polopřirozené suché trávníky s křovinami na stráni u Velkého Újezdu nad levým břehem Lučního potoka, chráněné jako přírodní památka	+	X	XX	O
C.9	Plošné prvky lesních porostů na svazích vrchu Křemín a Travčický les	+	XX	X	O
C.10	Zřetelné linie v podobě okrajů lesních porostů a linie vytvářené krajinou nelesní zelení (remízky, meze, shluky stromů)	+	X	X	O
C.11	Vizuálně vnímatelné linie doprovodné zeleně menších vodních toků a cestní sítě v území	+	X	X	O
C.12	Ostré a kontrastní přechody lesních porostů a krajinné nelesní zeleně se zemědělskými plochami	+	X	X	O
C.13	Výrazné linie a kontrastní přechody zástavby obcí do otevřené zemědělské krajiny	+	X	X	O

C.14	Citlivě umístěná sídla v území, v harmonickém vztahu s okolní převážně otevřenou zemědělskou krajinou bez výraznějšího antropogenního zásahu	+	XX	X	O
C.15	Projev těžební činnosti v prostoru stávající a bývalé pískovny, přítomnost průmyslového areálu, skládky stavebního materiálu a fotovoltaické elektrárny, jako částečně rušivého vlivu na harmonické měřítko	O/N	X	X	+N
C.16	Uplatnění dopravních staveb (především silnic II/261 a II/608 a silnic III. třídy) a železniční tratě č. 072 (Lysá nad Labem – Ústí nad Labem, západ) jako liniových bariér v území	N	X	X	+N

* Vlivu záměru na identifikované znaky krajinného rázu s hodnocením **(+N)** znamená, že vlivem záměru dojde k posílení identifikovaného znaku s negativním projevem, resp. prohloubení negativního působení.

Ad A.1: V souvislosti s předmětným záměrem, resp. změnou záměru, jejímž předmětem je rozšíření provozní doby pískovny Nučnický, resp. těžební aktivity v dobývacím prostoru Počaply u Terezína I, lze očekávat slabý zásah do rovinatého reliéfu krajiny polabské nížiny v rámci Polepské roviny. V souvislosti s umístěním nového zemního valu do prostoru technologické linky a navýšením valů oproti aktuálně povolenému rozsahu lze očekávat vliv lokálního charakteru omezený na hranice předmětného dobývacího prostoru. Vlivem změny záměru dojde k lokálnímu narušení této hodnoty. Po ukončení těžby v předmětném dobývacím prostoru bude převážně část zemních valů po obvodu prostoru ozeleněna a valy budou zakomponovány do okolní krajiny. Část zemních valů bude odstraněna a využita v rámci rekultivace předmětného území či bude materiál z prostoru pískovny odvezen. Z tohoto důvodu lze vliv záměru vyhodnotit jako slabý.

Ad A.5: Prostor předmětné změny záměru, tedy pískovny Nučnický se nachází v údolní nivě řeky Labe. V souvislosti s realizací změny záměru, která upravuje provozní dobu pískovny Nučnický, dojde k realizaci navýšení zemních valů po obvodu pískovny a k umístění nového zemního valu do prostoru technologické linky, podél východní hranice DP Počaply u Terezína I. Navýšení zemních valů bude provedeno oproti stavu posouzenému s rámci EIA (EKOLA group, spol. s r.o., 2015). V souvislosti s výše uvedeným lze očekávat slabý vliv předmětné změny záměru, který lze s ohledem na plošných rozsah údolní nivy řeky Labe považovat na lokální. Po ukončení těžby v předmětném dobývacím prostoru bude převážná část zemních valů po obvodu prostoru ozeleněna a valy budou zakomponovány do okolní krajiny pro zvýšení heterogenity území. Část zemních valů bude odstraněna a využita v rámci rekultivace předmětného území či bude materiál z prostoru pískovny odvezen. Z tohoto důvodu lze vliv záměru vyhodnotit jako slabý.

Ad A.7: V předmětném území lze identifikovat řadu menších lesních i nelesních porostů zeleně převážně v podobě remízků a mezí nacházejících se v zemědělské krajině. Tyto porosty se nachází rovněž přímo v prostoru předmětné pískovny Nučnický, resp. dobývacího prostoru Počaply u Terezína I a jeho bezprostředním okolí. V souvislosti s aktuální změnou záměru, která upravuje provozní dobu pískovny a navrhuje s tím související doplnění či navýšení zemních valů oproti aktuálně povolenému rozsahu nebude docházet k dotčení porostů lesní a krajinné zeleně. Menší prorost krajinné zeleně v prostoru pískovny bude částečně dotčen již aktuálně probíhající těžební aktivitou v území na základě aktuálního vydaného rozhodnutí OBÚ v Mostě. V sousedství západní hranice pískovny, mimo její hranici, se nachází menší lesní porost s navazujícími porosty krajinné zeleně. V souvislosti s umístěním

zemních valů o výšky 6–8 m v této lokalitě, resp. jejich navýšením na uvedené výšky, nelze očekávat dotčení uvedených porostů zeleně. Těleso valu bude s těmito porosty přímo sousedit. Vliv změny záměru na identifikovaný znak přírodní charakteristiky lze hodnotit jako nulový.

Ad A.9: V prostoru pískovny Nučnický, která je předmětem předkládané změny záměru se nenachází žádné porosty doprovodné zeleně silniční, cestní a železniční sítě. Podél jihozápadní hranice pískovny se nachází doprovodná zeleň vázaná na místní komunikace spojující silnici III/24056 a Počaply. V průběhu zpracování předkládaného studie došlo k jejímu odstranění. Podél jihozápadní hranice pískovny v návaznosti na uvedenou místní komunikaci je uvažováno s umístěním zemního valu o délce cca 75 m a výšce cca 8 m. V souvislosti s předmětnou změnou záměru nedojde k úpravě tohoto valu oproti aktuálně povolenému rozsahu. S ohledem k výše uvedenému nedojde k dotčení doprovodné zeleně cestní sítě. Vliv změny záměru na doprovodnou zeleň silniční, cestní a železniční sítě lze vyhodnotit jako nulový.

Ad A.12 a Ad B.12: Realizace předmětné změny záměru, resp. v souvislosti s rozšířením provozní doby pískovny Nučnický a souvisejícím rozšířením zemních valů, nerozšíří plochu pískovny Nučnický, resp. dobývacího prostoru Počaply u Terezína I. Vliv stanovení DP, jeho těžba a rekultivace byly posouzeny v rámci dokumentace EIA zpracované v roce 2015 (EKOLA group, spol. s r.o.). Vliv předmětné změny záměru na definovaný znak přírodní charakteristiky, lze vzhledem k jejímu charakteru, vyhodnotit jako nulový.

V návaznosti na výše uvedené, lze konstatovat, že předmětná změna záměru nebude představovat žádný vliv na historicky hospodářsky kultivovanou strukturu zemědělské krajiny, která byla zaznamenána již v dokumentech z období let 1836–1885 (II. a III. vojenské mapování) a která byla identifikována jako jeden ze znaků kulturní a historické charakteristiky.

Ad B.13: V centrální části PDoKP se nachází areál pískovny Nučnický, jehož součástí je dobývací prostor Počaply u Terezína I, který je předmětem změny záměru. Součástí pískovny je také sousední DP Nučnický I. a navazující DP Nučnický II. Vymezení dobývacího prostoru Počaply u Terezína I včetně těžby a rekultivace tohoto prostoru a umístění zemních valů po obvodu DP bylo vyhodnoceno v rámci dokumentace EIA zpracované v roce 2015 (EKOLA group, spol. s r.o.). V jižní části PDoKP se nachází prostor šterkopískovny Glarea Nučnický u Terezína. V souvislosti s realizací předmětné změny záměru dojde k navýšení zemních valů po obvodu dobývacího prostoru o 0–2 m a současně k umístění nového zemního valu o délce 230 m a výšce 12 m podél východní hranice dobývacího prostoru. Předmětná změna záměru nerozšiřuje plochy těžby v rámci pískovny Nučnický. S ohledem k uvedenému lze očekávat mírné posílení negativního projevu těžební krajiny jako znaku kulturní a historické charakteristiky s negativním projevem.

Ad C.1: V souvislosti s realizací předmětné změny záměru lze očekávat mírné narušení otevřenosti krajinné scény převážně rovinaté krajiny zájmového PDoKP. V souvislosti s realizací předmětné změny záměru dojde k výšení aktuální povolených zemních valů a k umístění nového zemního valu o výšce cca 12 m a délce cca 230 m podél částí zádního okraje prostoru technologické linky. Navýšením zemních valů nad aktuálně povolenou výšku a umístěním nového zemního valu do území může dojít k mírnému narušení otevřenosti krajinné scény v centrální části PDoKP a částečnému omezení průhledů a pohledových os skrze území. Vliv předmětné změny záměru na uvedené vizuální hodnoty v krajině lze považovat za lokální. Po ukončení těžební činnosti v předmětném dobývacím prostoru bude převážná část zemních valů po obvodu prostoru ozeleněna a valy budou zakomponovány do okolní krajiny. Část zemních valů bude odstraněna a využita v rámci rekultivace předmětného území či

bude materiál z prostoru pískovny odvezen. Vliv změny záměru lze z výše uvedených důvodů vyhodnotit jako slabý.

Ad C.4: Realizací předmětné změny záměru je navýšení zemních valů po obvodu předmětného dobývacího prostoru Počaply u Terezína I a umístění nového zemního valu na západní okraj prostoru technologické linky, resp. východní hranici předmětného DP, oproti aktuálně povolenému rozsahu zemních valů. Navýšení zemních valů je uvažováno v rozsahu 0–2 m oproti aktuálně povoleným parametrům zemních valů, přičemž část valů podél severní hranice DP zůstane bez změny. Nově umísťovaný zemní val v prostoru technologické linky je navržen v délce cca 230 m a o výšce 12 m. Tento val bude v území umístěn kolmo na řeku Labe, a jeho působení v jižních pohledových osách bude proto částečně omezeno. Popsané navýšení zemních valů může představovat mírné ovlivnění pohledů z výše položených lokalit v území, konkrétně se jedná o jižní, resp. jihozápadní pohledy z výškových dominant vrchů Křemín a Holý vrch a lokalit severně od Zahořan a severně od Třeboutice. Těžba v pískovně Nučnický, resp. v DP Počaply u Terezína I je aktuálně povolena a v současném stavu v území již probíhá. Lze konstatovat, že uvažované navýšení zemních valů, resp. doplnění nového zemního valu nad rámec povoleného rozsahu zemních valů, se s ohledem k aktuálně probíhající těžební aktivitě v pískovně Nučnický v pohledech projeví pouze málo významně a bude se jednat převážně o posílení projevu stávající těžební aktivity v území. Negativní působení změny záměru bude v území možné zaznamenat pouze po omezenou dobu, v návaznosti na provoz pískovny Nučnický, resp. těžby v DP Počaply u Terezína I. Po ukončení těžební činnosti v předmětném dobývacím prostoru bude převážná část zemních valů po obvodu prostoru ozeleněna a valy budou zakomponovány do okolní krajiny. Část zemních valů bude odstraněna a využita v rámci rekultivace předmětného území či bude materiál z prostoru pískovny odvezen. Vliv předmětné změny záměru lze proto považovat za slabý.

Ad C.6: Území předmětné změny záměru, resp. lokalita pískovny Nučnický, včetně DP Počaply u Terezína I je situována v převážně otevřené krajině západního břehu Labe. Dobývací prostor Počaply u Terezína I navazuje na sousední DP Nučnický I, který je také součástí pískovny Nučnický a navazuje na silnici III/24056. V souvislosti s realizací předmětné změny záměru, konkrétně s navýšením zemních valů po obvodu DP Počaply u Terezína I o 0–2 m nad rámec aktuálně povolených parametrů a umístěním nového zemního valu o výšce 12 m podél západní hranice prostoru technologické linky, která současně tvoří východní hranici předmětného DP, lze očekávat lokální posílení míry dotčení otevřenosti zemědělské krajiny a pohledů v rámci otevřené zemědělské krajiny způsobené aktuálním projevem těžby v pískovně Nučnický v předmětném území. Negativní vliv změny záměru bude v území působit po omezený časový úsek, v návaznosti na provoz pískovny Nučnický, resp. těžbu v DP Počaply u Terezína I a po ukončení těžební aktivity bude část zemních valů z prostoru odstraněna a materiál bude využit v rámci rekultivace prostoru či odvezen mimo prostor pískovny. Převážná část zemních valů bude v rámci rekultivace ozeleněna a zakomponována do okolní krajiny. V souvislosti s předmětným záměrem lze očekávat slabý vliv na identifikovaný znak vizuální charakteristiky.

Ad C.10: V souvislosti s realizací předmětné změny záměru, jejímž předmětem je rozšíření provozní doby pískovny Nučnický a s tím související navýšení a rozšíření zemních valů oproti jejich aktuálně povolenému rozsahu, nedojde k negativnímu dotčení či narušení zřetelných linií okrajů lesních porostů a linií krajinné nelesní zeleně. Navýšení zemních valů je navrženo v rozsahu 0–2 m nad aktuálně povolený rámec zemních valů. Podél západní hranice dobývacího prostoru bude umístěn zemní val výšky 6–8 m v návaznosti na lesní porost procházející podél západní hranice dobývacího prostoru. V souvislosti s umístěním zemních valů nedojde k přímému zásahu do porostu zeleně podél západní hranice dobývacího prostoru, a nedojde tedy k dotčení okrajové linie tohoto porostu. Linie doprovodné

zeleně podél severozápadní hranice předmětného dobývacího prostoru byla v průběhu zpracování předkládané studie odstraněna. Menší prorost krajinné zeleně v prostoru pískovny bude dotčen již aktuálně probíhající těžební aktivitou v území na základě aktuálního vydaného rozhodnutí OBÚ v Mostě a předmětnou změnou záměru nebude dotčen. Vymezení dobývacího prostoru Počaply u Terezína I, těžba a rekultivace tohoto prostoru byly posouzeny v rámci dokumentace EIA zpracované v roce 2015 (EKOLA group, spol. s r.o.). S ohledem k výše popsanému charakteru změny záměru nelze očekávat dotčení linie okraje uvedeného porostu zeleně. Vliv změny záměru lze proto vyhodnotit jako nulový.

Ad C.11: Prostor změny záměru, resp. prostor pískovny Nučnický je umístěna v návaznosti na místní komunikaci spojující silnici III/24056 a Počaply. V návaznosti na tuto komunikaci se v území nacházela linie doprovodné zeleně délky cca 485 m. V průběhu zpracování předkládané studie byla tato doprovodná zeleň odstraněna. Předmětná změna záměru, resp. navýšení a rozšíření zemních valů oproti jejich aktuálnímu povolenému rozsahu proto nepředstavuje negativní vliv na popsanou linii doprovodné zeleně. V návaznosti na popsanou místní komunikaci dojde k umístění zemního valu v délce cca 75 m a výšce cca 8 m. Oproti aktuálně povolenému rozsahu těžby dojde k navýšení zemního valu o 2 m. S ohledem k předmětu změny záměru, kterým je navýšení popsaného zemního valu a s ohledem k odstranění doprovodné zeleně místní silnice, lze vliv změny záměru na definovaný znak vizuální charakteristiky možné vyhodnotit jako nulový.

Ad C.12: Prostor pískovny Nučnický, která je předmětem aktuální změny záměru, svoji západní hranicí přímo navazuje na porost lesní a nelesní zeleně. Menší lesní porost se nachází také v centrální části pískovny Nučnický. Předmětem záměru je rozšíření provozní doby pískovny, která vyvolá potřebu navýšení části zemních valů po obvodu dobývacího prostoru Počaply u Terezína I, který je součástí pískovny a umístění nového zemního valu do prostoru technologické linky na východní okraj DP oproti aktuálně povolenému rozsahu zemních valů. Val podél západní hranice v sousedství porostu bude navýšen minimálně o 2 m. Vymezení dobývacího prostoru Počaply u Terezína I včetně těžby a rekultivace tohoto prostoru a umístění zemních valů po obvodu DP bylo vyhodnoceno v rámci dokumentace EIA zpracované v roce 2015 (EKOLA group, spol. s r.o.). Menší prorost krajinné zeleně v prostoru pískovny bude dotčen již aktuálně probíhající těžební aktivitou v území na základě aktuálního vydaného rozhodnutí OBÚ v Mostě a předmětnou změnou záměru nebude dotčen. Vliv předmětné změny záměru na identifikované kontrastní přechody lesních porostů se zemědělskými plochami lze s ohledem k jejímu charakteru, tedy navýšení již aktuálně povolených zemních valů po obvodu DP, považovat za nevýznamný, tedy nulový.

Ad C.15: V PDoKP se nachází areál pískovny Nučnický, který je tvořen dobývacím prostorem Nučnický I ve kterém dochází k ukončování těžby a dochází k postupnému přechodu těžby do dobývacího prostoru Počaply u Terezína I, který je předmětem aktuální změny záměru, jejímž předmětem je rozšíření provozní doby a s tím související úprava a doplnění zemních valů oproti aktuálnímu povolenému rozsahu zemních valů. Vymezení dobývacího prostoru Počaply u Terezína I včetně těžby a rekultivace tohoto prostoru a umístění zemních valů po obvodu DP bylo vyhodnoceno v rámci dokumentace EIA zpracované v roce 2015 (EKOLA group, spol. s r.o.). V PDoKP se nachází také prostor štěrkopískovny Glarea Nučnický u Terezína. V souvislosti s realizací předmětné změny záměru dojde k navýšení zemních valů po obvodu DP Počaply u Terezína I o 0–2 m a umístění nového zemního valu o délce 230 m a výšce 12 m podél východní hranice DP. V souvislosti se změnou záměru nedojde k rozšíření plochy těžby, resp. k rozšíření plochy pískovny Nučnický. S ohledem k výše uvedenému lze předpokládat mírné posílení negativního projevu těžební činnosti jako rušivého vlivu na harmonické

měřítko v krajině v souvislosti se změnou záměru. Vliv změny záměru na definovaný znak vizuální charakteristiky lze vyhodnotit jako posílení působení znaku s negativním projevem.

Ad C.16: Areál pískovny Nučnický, který je předmětem změny záměru, je v území umístěn v návaznosti na stávající silnici III/24056, resp. v návaznosti na místní komunikaci spojující uvedenou komunikaci a Počaply. V souvislosti s realizací předmětné změny záměru, jejímž předmětem je rozšíření provozní doby a související navýšení a doplnění zemních valů oproti aktuálně povolenému rozsahu, lze očekávat mírné posílení negativního antropogenního projevu uvedených komunikací jako liniových bariér v území. Vliv předmětné změny záměru na identifikovaný znak vizuální charakteristiky lze vyhodnotit jako posílení negativního působení, resp. jako posílení působení znaku s negativním projevem.

Posouzení míry vlivu navrhovaného záměru na zákonná kritéria krajinného rázu

Podstatným krokem při posuzování vlivu plánovaného záměru na krajinný ráz, vizuální a estetické charakteristiky území je posouzení vlivu navrhovaného záměru na zákonná kritéria krajinného rázu dle § 12 zákona č. 114/1992 Sb., o ochraně přírody a krajiny, ve znění pozdějších předpisů.

V úvahu byla vzata následující zákonná kritéria krajinného rázu:

- Vliv na rysy a hodnoty přírodní charakteristiky
- Vliv na rysy a hodnoty kulturní a historické charakteristiky
- Vliv na zvláště chráněná území (ZCHÚ)
- Vliv na významné krajinné prvky (VKP)
- Vliv na kulturní dominanty
- Vliv na estetické hodnoty
- Vliv na harmonické měřítko krajiny
- Vliv na harmonické vztahy v krajině

Míra vlivu navrhovaného záměru je klasifikována následujícím způsobem:

Míra vlivu navrhovaného záměru – stupnice	
Žádný vliv/zásah	O
Slabý vliv/zásah	X
Středně silný vliv/zásah	XX
Silný vliv/zásah	XXX
Stírající vliv/zásah	XXXX

Tabulka 10 Tabulka vlivu záměru na zákonná kritéria krajinného rázu

Zákonná kritéria krajinného rázu (dle § 12 zákona č. 114/1992 Sb., o ochraně přírody a krajiny ve znění pozdějších předpisů)	Míra vlivu navrhovaného záměru
Vliv na rysy a hodnoty přírodní charakteristiky	Slabý
Vliv na rysy a hodnoty kulturní a historické charakteristiky	Slabý
Vliv na zvláště chráněná území (ZCHÚ)	Žádný
Vliv na významné krajinné prvky (VKP)	Slabý
Vliv na kulturní dominanty	Žádný
Vliv na estetické hodnoty	Slabý
Vliv na harmonické měřítko krajiny	Slabý
Vliv na harmonické vztahy v krajině	Slabý

V souvislosti s tímto vyhodnocením je nutno upozornit na skutečnost, že posouzení vlivu navrhovaného záměru na krajinný ráz dle ustanovení § 12 zákona č. 114/1992 Sb., o ochraně přírody a krajiny, ve znění pozdějších předpisů nemůže hodnotit kvalitu architektury a vlastnosti záměru, které nemohou ovlivnit vizuální stránku.

Vliv na rysy a hodnoty přírodní charakteristiky

V rámci potenciálně dotčené oblasti krajinného rázu lze identifikovat množství znaků a hodnot přírodní charakteristiky. Mezi významné prvky přírodní charakteristiky řadíme převážně rovinatý reliéf krajiny polabské nížiny v rámci Polabské roviny, lokální výškovou dominantu vrchu Křemín včetně zalesněných

svahů, lokální výškovou dominantu Holý vrch, včetně porostů suchých trávníků a porostů doubrav a dubohabřin, které jsou chráněny jako přírodní rezervace, stráž U Velkého Újezdu na pravém břehu Lučního potoka severně od Zahořan, jehož svahy jsou chráněny jako přírodní památka a řeku Labe včetně údolní nivy a doprovodné zeleně. Dále se jedná o komplex Travčického lesa, porosty krajinné lesní i nelesní zeleně v podobě remízků, mezí a skupin stromů, přítomnost menších vodních toků Luční a Blatenský potok včetně údolní nivy a doprovodné zeleně, doprovodná zeleň silniční a cestní sítě v rámci PDoKP, sídelní zeleň v PDoKP, vodní plochu s doprovodnými písčitými lokalitami vzniklými těžební činností v pískovně Nučnický a přítomnost rozsáhlých půdních bloků v podobě orné půdy, včetně chmelnice. Žádný z identifikovaných znaků a hodnot přírodní charakteristiky není možné klasifikovat jako jedinečný v rámci regionu nebo státu. Nicméně některé ze znaků je možné klasifikovat jako znaky s význačnou cenností.

Vliv posuzované změny záměru je z hlediska zásahu do identifikovaných znaků a hodnot přírodní charakteristiky hodnocen ve dvou případech jako slabý, ve zbylých případech nebyl identifikován žádný vliv. Slabý vliv byl predikován u rovinatého reliéfu krajiny Polabské nížiny situované v rámci Polepské roviny a u řeky Labe s údolní nivou a doprovodnou zeleně.

V souhrnu lze vliv posuzované změny záměru na rysy a hodnoty přírodní charakteristiky hodnotit jako slabý.

Vliv na rysy a hodnoty kulturní a historické charakteristiky

Z hlediska kulturní a historické charakteristiky lze v potenciálně dotčeném krajinném prostoru identifikovat celou řadu znaků a hodnot. Jedná se o zachovalou sídelní strukturu sídel Počaply, Nučnický, Travčice, Třeboutice, Zahořany a Nučnice. V oblasti se nachází areál kostela Nejsvětější Trojice se zvonící a kaplí, okrajová část řešeného území přilehlých k NKP Malá pevnost s Národním hřbitovem se souborem nemovitých kulturních památek v historickém jádru města Terezína, je před rušivými zásahy do jejího charakteru chráněná jako ochranné pásmo této NKP. Dále se v území nachází kostel sv. Vojtěcha se sousední farou v Počaplech, areál kostela Navštívení Panny Marie se sousedním sousoší Panny Marie a dvou andělů, kostel sv. Matouše v centru obce Křešice. V území je možné identifikovat přítomnost drobné sakrální architektury a pamětních architektonických prvků na území zástavby obcí i v otevřené krajině, zchovalá historická železniční trať č. 072 patrná na historických mapách z roku 1869–1885, přítomnost zchovalé historické cestní sítě, stávající komunikace II/227 a II/239 a přítomnost historicky hospodářsky kultivované struktury zemědělské krajiny.

V předmětném území se nachází jeden znak, jehož přítomnost lze hodnotit jako jedinečnou z hlediska hodnoty kulturní a historické charakteristiky a 5 znaků, jejichž přítomnost lze hodnotit jako význačnou. Ostatní definované znaky s přítomností kulturní a historické hodnoty lze hodnotit dle cennosti jako běžné.

Vliv předmětné změny záměru na identifikované znaky kulturní a historické charakteristiky krajinného rázu je ve všech případech hodnocen jako žádný.

Vzhledem k výše uvedenému nelze v souvislosti s předmětnou změnou záměru identifikovat žádné významné vlivy na hodnoty kulturní a historické charakteristiky.

Vliv na zvláště chráněná území (ZCHÚ)

V potenciálně dotčeném krajinném prostoru se nachází maloplošně zvláště chráněné území přírodní rezervace Holý vrch, které částečně tvoří severovýchodní hranici PDoKP. Přírodní rezervace nebude

předmětnou změnou záměru nikterak dotčena s ohledem k charakteru změny záměru a její výrazné vzdálenosti od přírodní rezervace včetně jejího ochranného pásma. Do severní části PDoKP okrajově zasahuje přírodní památka Stráž u Velkého Újezdu. S ohledem ke vzdálenosti přírodní památky od lokality předmětné změny záměru nelze očekávat její dotčení změnou záměru.

Vzhledem k výše uvedenému nelze v souvislosti s předmětným záměrem identifikovat žádné významné vlivy na zvláště chráněná území.

Vliv na významné krajinné prvky (VKP)

V území se nachází několik významných krajinných prvků dle § 3 zákona č. 114/1992 Sb., o ochraně přírody a krajiny, ve znění pozdějších předpisů. Konkrétně se jedná o řeku Labe včetně údolní nivy, dále vodní toky Blatenský potok a Luční potok včetně jejich údolních niv a lesy. V zájmovém území se nenachází registrované významné krajinné prvky dle § 6 zákona č. 114/1992 Sb., o ochraně přírody a krajiny, ve znění pozdějších předpisů.

V rámci areálu předmětné pískovny a v jejím blízkém okolí se nachází řada menších lesních porostů. V souvislosti s plánovanou změnou záměru a s tím související úpravou zemních valů oproti aktuálně povolenému rozsahu zemních valů nelze očekávat významné negativní dotčení významných krajinných prvků. Menší porost krajinné zeleně v prostoru pískovny bude dotčen již aktuálně probíhající těžební aktivitou v území na základě aktuálního vydaného rozhodnutí k povolení hornické činnosti OBÚ v Mostě. Lesní porost se nachází také v návaznosti na západní hranici pískovny. V souvislosti s navýšením zemních valů v této lokalitě o 0–2 m na uvažovanou výšku 6–8 m oproti aktuálně povolenému stavu nelze očekávat dotčení uvedených porostů zeleně. Vlivy změny záměru na uvedený významný krajinný prvek, stejně jako na všechny ostatní významné krajinné prvky identifikované v území lze s ohledem k charakteru změny záměru případně jejich vzdálenosti od prostoru území změny záměru vyhodnotit jako nulové.

Souhrnně lze konstatovat, že navrhovaná změna záměru nebude z hlediska krajinného rázu představovat vliv na významné krajinné prvky.

Vliv na kulturní dominanty

V rámci předmětného PDoKP lze jako kulturní dominanty identifikovat areál kostela Nejsvětější Trojice v Křešicích, který se díky své dominantní pozici na vyvýšeném místě výrazně projevuje v rámci PDoKP a areál kostela sv. Vojtěcha v Počaplech nacházející se na levém břehu Labe, a působí jako dominantní prvek. Za významné kulturní dominanty lze bezesporu považovat horu Říp a hrad Hazmburk, které se nacházejí výrazně mimo hranice PDoKP, a které se projevují v jižních a jihozápadních pohledových osách z výše položených lokalit PDoKP.

Žádná z výše uvedených kulturních dominant a hodnot nebude v souvislosti s posuzovaným záměrem dotčena.

Vliv na estetické hodnoty

Výrazné estetické hodnoty lze identifikovat v dílčích prostorech území. Mezi estetické hodnoty území lze zařadit například otevřenou krajinnou scénu situovanou v rovinatém reliéfu krajiny Polabí, dynamické působení linie koryta Labe včetně doprovodně zeleně vodního toku, pohledy z výškových dominant a výše položených lokalit v rámci PDoKP. Dále je jedná o působení architektonických a kulturních prvků areálu kostela sv. Vojtěcha, areálu kostela Nejsvětější Trojice, areálu kostela

Navštívení Panny Marie a kostela sv. Matouše, přítomnost rozsáhlých otevřených ploch zemědělské krajiny, lesní porosty a lokality polopřirozených suchých trávníků a křovin na svazích Holého vrchu, chráněné jako stejnojmenná přírodní rezervace, porosty a polopřirozené suché trávníky s křovinami na stráni u Velkého Újezdu nad levým břehem Lučního potoka, chráněné jako přírodní památka, plošné prvky lesních porostů na svazích vrchu Křemín a Travčický vrch. V předmětném území je možné identifikovat také estetické hodnoty v podobě zřetelných linií v podobě okrajů lesních porostů a linie vytvářené krajinou nelesní zelení (remízky, meze, shluky stromů), vizuálně vnímatelné linie doprovodné zeleně menších vodních toků a cestní sítě v území, ostré kontrastní přechody lesních porostů a krajinné nelesní zeleně se zemědělskými plochami, výrazné linie a kontrastní přechody zástavby obcí do otevřené zemědělské krajiny, přítomnost citlivě umístěných sídel v území, v harmonickém vztahu s okolní převážně otevřenou zemědělskou krajinou bez výraznějšího zásahu, dále projev těžební činnosti v prostoru stávající a bývalé pískovny, přítomnost průmyslového areálu, skládky stavebního odpadu a fotovoltaické elektrárny, jako částečně rušivého vlivu na harmonické měřítko a uplatnění dopravních staveb a železniční tratě jako liniových bariér v území.

Z hlediska vlivu změny záměru na estetické hodnoty je důležitá skutečnost, že lokalita změny záměru se nachází mimo nejvíce esteticky hodnotné lokality zájmového území. Estetická hodnota území nebude záměrem zásadně ovlivněna. Plocha změny záměru, resp. areál pískovny Nučnický je situován v otevřené krajinné scéně zemědělských ploch Polabí v návaznosti na silnici III/24056. V souvislosti s realizací změny záměru, resp. v souvislosti s navýšením zemních valů a umístěním nových protihlukových opatření (nový zemní val a protihlukové stěny u technologie) oproti aktuálně povolenému rozsahu dojde ke slabému ovlivnění otevřené krajinné scény Polabí, dále dojde k mírnému dotčení pohledů z výškových dominant a výše položených lokalit do okolní otevřené krajiny a ke slabému ovlivnění rozsáhlých otevřených ploch zemědělské krajiny. V souvislosti s předmětnou změnou záměru a navýšením zemních valů po obvodu DP Počaply u Terezína I, včetně umístění nového zemního valu podél východní hranice DP lze očekávat posílení stávajícího antropogenního projevu těžební činnosti v prostoru stávající pískovny Nučnický a současně posílení projevu liniové bariéry silnice III/24056 a místní komunikace nižší třídy v návaznosti na které je prostor pískovny umístěn.

Souhrnně lze vliv změny záměru na estetické hodnoty předmětného území klasifikovat jako slabý.

Vliv na harmonické měřítko v krajině

Posuzovaná změna záměru se nachází v území s harmonickým měřítkem tvořeným převážně rozsáhlými otevřenými plochami zemědělské krajiny s několika sídly, dále výraznou linií řeky Labe, která tvoří přirozený předěl mezi rovinatými otevřenými plochami zemědělské krajiny, které jsou v rámci PDoKP situovány na pravém břehu Labe a výškovými dominantami Křemín a Holý vrch včetně navazujících svahů a výše položených lokalit včetně sídel umístěných v návaznosti na tok řeky situovaných na levém břehu Labe. Harmonické měřítko krajiny není výrazněji narušeno měřítkově vybočujícími stavbami (např. areál textilního závodu v Křešicích, skládka stavebního odpadu u Třeboutice a fotovoltaická elektrárna v Zahořanech, stávající silnice II/261 a II/608 nebo železniční trať č. 072). Harmonické měřítko oblasti je částečně ovlivněno přítomností aktuální pískovny Nučnický a bývalé pískovny nacházející se v Travčickém lese, které jsou projevem těžební činnosti a jejich pozůstatků v předmětném území. Harmonické měřítko je dále tvořeno kombinací velkoplošných a maloplošných lesních porostů a porostů krajinné zeleně v podobě remízků a doprovodné zeleně silniční, cestní a železniční sítě. Harmonické měřítko je dotvořeno přítomností liniových prvků vodních toků Blatenského a Lučního potoka, včetně jejich doprovodné zeleně.

Z hlediska vlivů na harmonické měřítko posuzovaná změna záměru mírně lokálně ovlivní charakter otevřených zemědělských ploch situovaných na pravém břehu Labe, které tvoří převážnou část střední a jižní části PDoKP. V souvislosti s realizací změny záměru lze očekávat částečně lokální narušení jižních pohledů z výškových dominant v severní části PDoKP do převážně otevřené krajiny Polabí. Současně je možné v souvislosti se změnou záměru očekávat lokální dočasné mírné narušení zemědělských ploch, které jsou v území zastoupeny rozsáhlými bloky orné půdy. Realizací změny záměru dojde k posílení projevu těžební činnosti a jejích pozůstatků v rámci stávající a bývalé pískovny v území před provedením jejich rekultivace a dále posílení projevu přilehlé silnice III/24056 jako prvku ovlivňujícího harmonické měřítko území. S ohledem k výše uvedenému lze konstatovat, že předmětná změna záměru bude představovat velmi mírné dotčení harmonického měřítka krajiny v PDoKP. Souhrnně lze vliv změny záměru vyhodnotit jako slabý. Toto hodnocení bylo provedeno s přihlédnutím k faktu, že změnou záměru dojde k navýšení zemních valů po obvodu DP včetně umístění jednoho nového zemního valu oproti aktuálně povolenému rozsahu zemních valů. Navýšení zemních valů je uvažováno minimálně v rozsahu 2 m, přičemž valy na severním okraji zůstanou bez změny. Těžba v DP Počaply u Terezína I v současné době již na základě platných povolení probíhá, a po ukončení těžební činnosti bude v těžebních prostorech provedena rekultivace (hydričká rekultivace), v rámci které dojde k odstranění převážné části zemních valů, které budou využity v rámci rekultivace území v okolní těžební jezera, případně budou využity a zakomponovány do okolní krajiny a pomohou zvýšit diverzitu území.

Vliv na harmonické vztahy v krajině

V předmětném území je možné zaznamenat skladbu přírodní a historické charakteristiky, která je tvořena kontrastem rozsáhlých otevřených zemědělských ploch, dynamickým projevem řeky Labe, která vytváří přirozený předěl mezi otevřenými zemědělskými plochami na jejím levém břehu a mírně svažitém terénem dominant vrchů Křemín a Holý vrch a přilehlých svahů na pravém břehu řeky. Zemědělská krajina je dotvořena menšími porosty lesní a krajinné zeleně. Jižní část PDoKP pak zasahuje do okrajové části Travčického lesa, lesního komplexu, který se rozkládá dále jižním směrem mimo hranice předmětného území. Svahy obou uvedených vrchů jsou částečně zalesněny, s kontrastním přechodem porostů do zemědělských ploch. V území je možné mimo výše zmíněné identifikovat dochovanou strukturu menších sídel navazující na okolní zemědělskou krajinu či koryto řeky Labe a na sídla navazující dochovanou cestní síť. Harmonické vztahy v krajině částečně narušují areály stávající pískovny Nučnický a bývalé štěrkopískovny Glarea, stávající silnice II/261 a II/608 a silnice III. třídy, železniční trať č. 072 a další stavby vymykající se měřítku krajiny v podobě fotovoltaické elektrárny, skládky stavebního odpadu a textilního závodu.

V návaznosti na předmětnou změnu záměru dojde k lokálnímu ovlivnění otevřených zemědělských ploch, které tvoří převážnou část PDoKP. V souvislosti s posuzovanou změnou záměru dojde k posílení antropogenního projevu stávající pískovny Nučnický, a to v souvislosti s uvažovaným navýšením zemních valů po obvodu areálu a umístěním nového zemního valu na západní okraj prostoru technologické linky. Realizací předmětné změny záměru současně dojde k posílení spolupůsobení prostoru pískovny a navazující silnice III. třídy.

S ohledem k výše uvedeným vlivům lze předpokládat slabý vliv na harmonické vztahy v krajině. Hodnocení bylo provedeno s přihlédnutím k faktu, že změna záměru upravuje zemní valy v rámci pískovny Nučnický, ve které již těžba na základě platných povolení probíhá v současném stavu a dále k dočasnosti těžební aktivity na kterou je předmětná změna záměru vázána. Po ukončení těžby v předmětném prostoru dojde k jeho rekultivaci na vodní plochu, zemní valy budou v rámci rekultivační

prací převážně odstraněny, malá část zemních valů bude v území ponechána a budou začleněny do okolní krajiny.

Vliv na přírodní parky (PPK)

Přírodní parky jsou podle zákona č. 114/1992 Sb., o ochraně přírody a krajiny, ve znění pozdějších předpisů zřizovány k ochraně krajinného rázu lokalit s významnými soustředěnými estetickými a přírodními hodnotami, které nejsou zvláště chráněny podle části třetí výše uvedeného zákona. Přírodní parky jsou zřizovány orgánem ochrany přírody obecně závazným předpisem, ve kterém je možno stanovit omezení využití území, které by znamenalo zničení, poškození nebo rušení stavu tohoto území.

Přírodní park nepatří mezi explicitně vyjmenovaná zákonná kritéria ochrany krajinného rázu, ale vzhledem ke skutečnosti, že je dle § 12 odst. 3 zákona č. 114/1992 Sb., o ochraně přírody a krajiny, ve znění pozdějších předpisů hlavním nástrojem ochrany krajinného rázu, je do této kapitoly zahrnuta i tato tematika.

Nejbližší se k posuzovanému záměru nachází přírodní park Dolní Poohří, který je vzdálený přibližně 3,1 km jihozápadně od hranice předmětného dobývacího prostoru Počaply u Terezína I, který je předmětem změny záměru. Vzhledem ke vzdálenosti posuzované změny záměru od tohoto přírodního parku, nelze předpokládat jeho jakékoliv negativní ovlivnění.



7. Doporučení pro minimalizaci negativního dopadu navrhovaného záměru na krajinný ráz

V souvislosti s posuzovanou změnou záměru byla navržena doporučení pro minimalizaci negativního dopadu navrhované změny záměru na krajinný ráz. Tato doporučení napomáhají začlenění posuzovaného záměru do okolí.

Vzhledem k charakteru změny záměru, kterým je navýšení zemních valů po obvodu DP Počaply u Terezína I, včetně umístění nového zemního valu podél jeho východní hranice oproti aktuálně povolenému rozsahu zemních valů, se budou navržena opatření vztahovat na celá tělesa valů nikoliv pouze na jejich navýšené části.

V rámci posouzení byla definována následující doporučení pro minimalizaci negativního dopadu navrhované změny záměru na krajinný ráz.

Doporučení pro omezení vizuálního projevu záměru a lepšího začlenění záměru do krajiny

V rámci prostoru pískovny Nučnický bude brán ohled na lepší začlenění prostoru těžby do okolní krajiny a omezení případného vizuálního projevu tohoto areálu. V souvislosti s tím bude dbáno na minimalizaci vizuálního projevu prostoru změny záměru do okolí, především z hlediska maximální výšky zemních valů (cca 12 m) v prostoru pískovny tak, aby byl vizuální projev deponií/valů co nejmenší.

Deponie materiálu a zemní valy situované převážně po obvodu pískovny budou po vytvoření, resp. navýšení ozeleněny tak aby došlo k jejich začlenění do okolní krajiny a k minimalizaci vizuálního projevu deponií a zemních valů pohledech skrze předmětné území.

8. Závěr

Zpracované posouzení vlivů navrhované změny záměru na krajinný ráz dle ustanovení § 12 zákona č. 114/1992 Sb., ve znění pozdějších předpisů, bylo zpracováno na základě metodického postupu (I. Vorel, R. Bukáček, P. Matějka, M. Culek, P. Sklenička, 2004) Posouzení vlivu navrhované stavby, činnosti nebo změny využití území na krajinný ráz ve smyslu § 12 zákona č. 114/1992 Sb., o ochraně přírody a krajiny, ve znění pozdějších předpisů (metoda prostorové a charakterové diferenciacie území).

Z posouzení míry vlivu navrhované změny záměru „Pískovna Nučnický, DP Počaply u Terezína I – změna záměru“ na identifikované znaky a hodnoty krajinného rázu dle § 12 zákona č. 114/1992 Sb., ve znění pozdějších předpisů vyplývá, že posuzovaná změna záměru má v pěti případech slabý vliv na zákonná kritéria ochrany krajinného rázu a ve třech případech nebude mít předmětná změna záměru na tato zákonná kritéria žádný vliv.

Z celkového počtu 41 identifikovaných znaků bude mít posuzovaná změna záměru slabý vliv na 5 znaků. Tento slabý vliv bude mít posuzovaný záměr na 2 znaky přírodní charakteristiky a na 3 znaky vizuální charakteristiky. Dále posuzovaná změna záměru u 1 identifikovaného znaku kulturní a historické charakteristiky a 2 identifikovaných vizuálních znaků s negativním projevem mírně posílí tyto znaky, resp. prohloubí jejich působení. Zbýlých 33 znaků nebude posuzovanou změnou záměru nikterak dotčeno.

S ohledem k výše uvedenému a k identifikovaným vlivům na znaky a hodnoty předmětné lokality, nelze předpokládat významnější narušení krajinného rázu předmětného území vlivem hodnocení změny záměru. Při dodržení navrhovaných opatření (kap. 8. Doporučení pro minimalizaci negativního dopadu navrhovaného záměru na krajinný ráz) nebude významně ovlivněn charakteristický ráz předmětné lokality.

Soulad s doporučenou ochranou krajinného rázu dle ÚAP Ústeckého kraje

Z posouzení vlivu navrhované změny záměru je zřejmé, že jeho realizace nebude v rozporu s dílčími kroky naplňování cílových charakteristik krajiny, která jsou stanovena v rámci aktuálně platných Územně analytických podkladů Ústeckého kraje (Ateliér Cihlář Svoboda, prosinec 2024). Posuzovaná změna záměru, resp. předmětná pískovna Nučnický spadá do krajinného celku Severočeské nížiny a pánve (13).

Jedním z dílčích kroků naplňování cílových charakteristik krajiny pro uvedený krajinný celek je napravovat či zmírňovat narušení krajiny lokálně postižené zejména velkoplošnou těžbou štěrkopísků, vápenců či umístěním rozsáhlých rozvojových zón ve volné krajině, těžbu nerostných surovin koordinovat s rekultivacemi, tak aby se postupně snižovalo zatížení území těžební aktivitou.

Předmětem změny záměru je navýšení zemních valů po obvodu DP Počaply u Terezína I o minimálně 2 m oproti aktuálně povolenému rozsahu zemních valů v rámci aktuálně probíhající těžby v dobývacím prostoru. Nově je navrhováno umístění nového tělesa zemního valu podél východní hranice DP, resp. v centrální části areálu pískovny Nučnický, podél okraje prostoru technologické linky. Zemní valy podél severní hranice dobývacího prostoru nebudou navýšeny. Změnou záměru nedojde k rozšíření či prodloužení aktuálně povolených zemních valů po obvodu dobývacího prostoru. Na základě výsledků předkládané studie lze konstatovat, že narušení krajinného rázu oblasti v souvislosti s realizací předmětné změny záměru bude v porovnání s aktuálně povoleným rozsahem těžební aktivity v DP Počaply u Terezína I slabé, bez výrazného posílení narušení krajiny těžební aktivitou v DP. Na základě výše uvedeného lze konstatovat, že posuzovaná změna záměru není s uvedeným dílčím krokem

naplňování cílových charakteristik krajiny v rozporu v porovnání s již aktuálně povoleným rozsahem těžební aktivity v DP Počaply u Terezína I.

Stanovení dobývacího prostoru Počaply u Terezína I, včetně posouzení těžební aktivity a rekultivace prostoru dobývacího prostoru bylo předmětem dokumentace EIA záměru „Stanovení DP Počaply u Terezína I“ zpracované v roce 2015 společností EKOLA group, spol. s r.o. V dobývacím prostoru Počaply u Terezína I probíhá v současné době těžba na základě povolení vydaného rozhodnutím OBÚ v Mostě ze dne 28. 3. 2024 (č. j. SBS 12736/2024/OBÚ-04) vydaného na základě aktuálně platného Plánu otvírky, přípravy a dobývání (Ing. Hampl, 2023). V rámci předmětné změny záměru nedojde k rozšíření plochy těžby v rámci DP ani k úpravě dalších zásadních parametrů těžby (maximální roční objem těžby atd.). V souvislosti s předmětnou změnou záměru nedojde ke změně principu sanačních a rekultivačních prací, který byl schválen Krajským úřadem Ústeckého kraje dne 28. 11. 2017 (č. j. 22781ZP22017N-273) v rámci příslušného komplexního plánu sanace a rekultivace, včetně jeho doplnění. Předmětná změna záměru významně neovlivní (negativně ani pozitivně) naplňování popsaného dílčího kroku.

Posuzovaná změna záměru nebude z hlediska svého vlivu představovat významné narušení krajinného celku, ve kterém se nachází. Změna záměru je navržena tak, že nezasahuje do nejcennějších lokalit z hlediska ochrany krajinného rázu.

Plánovaná změna záměru je navržena s ohledem na kritéria ochrany krajinného rázu dle § 12 zákona č. 114/1992 Sb., o ochraně přírody a krajiny, ve znění pozdějších předpisů. Vliv navrhované změny záměru je hodnocen jako únosný zásah do krajinného rázu.

9. Literatura

Obecná

1. Culek, M. (ed.) a kol. Biogeografické členění České republiky. Praha: ENIGMA, 1996.
2. Demek, J., Mackovčin, P. (eds.) a kol. Hory a nížiny, Zeměpisný lexikon ČR. Brno: AOPK ČR, 2006.
3. Chytrý, M., Kučera, T. a Kočí, M. Katalog biotopů ČR. Praha: AOPK ČR, 2000.
4. Kupka, J., Krajiny kulturní a historické, Vliv hodnot kulturní a historické charakteristiky na krajinný ráz naší krajiny. Praha: ČVUT v Praze, 2010.
5. Löw, J., Novák, J. Typologické členění České republiky. Brno: Urbanismus a územní rozvoj – ročník XI-6, 2008.
6. Míchal, I., (red.) a kol. Metodické doporučení – Hodnocení krajinného rázu a jeho uplatňování ve státní správě. Praha: AOPK, 1999.
7. Štréblova Hronovská, K., Kupka, J. Ochrana kulturní krajiny – hledání cílů, možností a pravidel. Praha: ČVUT v Praze, 2013.
8. Vorel, I., Bukáček, R., Matějka, P., Culek, M., Sklenička, P. Metodika posouzení vlivu navrhované stavby, činnosti nebo změny využití území na krajinný ráz. Praha: Naděжда Skleničková, 2004.
9. Vorel, I., Kupka, J. (eds.) a kol. Aktuální problémy ochrany krajinného rázu, Sborník příspěvků z odborného semináře. Praha: Centrum pro krajinu s.r.o., 2008.
10. Vorel, I., Kupka, J. Krajinný ráz, Identifikace a hodnocení. Praha: ČVUT v Praze, 2011.
11. Vorel, I. a kol. Studie vyhodnocení krajinného rázu na části území Středočeského kraje, Praha: Krajský úřad Středočeského kraje, 2008
12. Územně analytické podklady Ústeckého kraje, v platném znění (5. aktualizace): KÚ ÚK UPS, 2021
13. Zásady územního rozvoje Ústeckého kraje, v platném znění

Související bezprostředně se záměrem

1. EKOLA group, spol. s r.o.: Stanovení DP Počaply u Terezína I, dokumentace EIA dle přílohy č. 4 k zákonu č. 100/2001 Sb., o posuzování vlivů na životní prostředí, v platném znění, říjen 2015.
2. EKOLA group, spol. s r.o.: Stanovení DP Počaply u Terezína I, Podklad k žádosti o prodloužení platnosti závazného stanoviska k posouzení vlivů provedení záměru na životní prostředí dle § 9a zákona č. 100/2001 Sb., ve znění pozdějších předpisů, květen 2023
3. Ing. Tomáš Hampl: Plán otvírky, přípravy a dobývání výhradního ložiska štěrkopísku Travčice – Počaply č.1 v DP Počaply u Terezína I, prosinec 2023
4. Lubomír Starý: Komplexní plán sanace a rekultivace dobývacího prostoru Počaply u Terezína I, prosinec 2016
5. Lubomír Starý: Doplnění komplexního plánu sanace a rekultivace dobývacího prostoru Počaply u Terezína I o opatření požadovaná orgánem ochrany přírody, duben 2017

Internetové zdroje

- | | |
|--|--|
| 1. http://archivnimapy.cuzk.cz | Archivní mapy ČÚZK |
| 2. http://drusop.nature.cz | Ústřední seznam ochrany přírody AOPK ČR |
| 3. http://drobnepamatky.cz | Databáze drobných památek |
| 4. http://geoportal.gov.cz | Národní geoportál INSPIRE |
| 5. http://heis.vuv.cz | Hydroekologický informační systém VÚV T.G.M., v.v.i. |
| 6. http://isad.npu.cz | Informační systém o archeologických datech |
| 7. http://pamatkovykatolog.cz | Národní památkový ústav |
| 8. http://www.cuzk.cz | Český úřad zeměměřický a katastrální |
| 9. http://www.mapy.cz | Mapy.cz, © Seznam.cz |
| 10. http://www.uhul.cz | Ústav pro hospodářskou úpravu lesů |
| 11. https://geoportal.npu.cz | Národní památkový ústav – geoportál |
| 12. https://www.geology.cz | Česká geologická služba |

Legislativa

1. Zákon č. 100/2001 Sb., o posuzování vlivů na životní prostředí, ve znění pozdějších předpisů.
2. Zákon č. 114/1992 Sb., o ochraně přírody a krajiny, ve znění pozdějších předpisů.
3. Zákon č. 283/2021 Sb., stavební zákon, ve znění pozdějších předpisů.
4. Zákon č. 20/1987 Sb., o státní památkové péči, ve znění pozdějších předpisů.

ČESKÉ VYSOKÉ UČENÍ TECHNICKÉ V PRAZE
FAKULTA STAVEBNÍ
akreditovaná instituce u MV ČR AK/I-16/2014

vydává v souladu s ustanovením § 20 zákona č. 312/2002Sb., o úřednících
územně samosprávných
celků a o změně některých zákonů, v platném znění

OSVĚDČENÍ

Ing. JAKUB ČERNÝ

nar. 16.6.1990 v Praze


absolvoval program


Ochrana krajinného rázu dle §12 zák. č. 114/1992 Sb.
**IDENTIFIKACE A KLASIFIKACE ZNAKŮ KRAJINNÉHO RÁZU A
UŽITÍ VÝSLEDKŮ PŘÍPADOVÉHO A PREVENTIVNÍHO HODNOCENÍ
V ROZHODOVACÍCH A PLÁNOVACÍCH PROCESECH**

pořádaného v cyklu
„Metody ochrany charakteru a identity kulturní krajiny“


v rozsahu 44 hodin

Číslo akreditovaného programu:
AK/PV-185/2014


doc. Ing. arch. Ivan Vorel, CSc.
odborný garant kurzu


doc. Ing. arch. ThLic. Jiří Kupka, Ph.D.
vedoucí katedry urbanismu a ÚP




prof. Ing. Alena Kohoutková, CSc.
děkanka Fakulty stavební

V Praze dne 25.4.2017

No-2017-01